



2024

SECRETARIA DE EDUCAÇÃO
EM AÇÃO



SUMÁRIO

PROGRAMAS/PROJETOS.....	5
PROJETO APRENDE+ BRUSQUE.....	5
PROJETO ESCOLA NO MUSEU.....	6
PROJETO LEITURA EM REDE.....	8
PROJETO CONCERTO DIDÁTICO NAS ESCOLAS (OS BACHIANOS).....	9
OBSERVATÓRIO SOCIAL MIRIM – CONTAÇÃO DE HISTÓRIAS: ERA UMA VEZ UMA SEMENTE DO BEM.....	11
PROGRAMA EDUCACIONAL DE RESISTÊNCIA ÀS DROGAS E À VIOLÊNCIA PROERD.....	12
PROJETO TRANSITOLÂNDIA.....	14
PROJETO UNIMED – EMPODERANDO AS NOVAS GERAÇÕES.....	15
PSE - PROGRAMA SAÚDE DA ESCOLA.....	16
DEFESA CIVIL NA ESCOLAS - EDUCAR PARA PREVENIR.....	17
PROJETO CONTAÇÃO DE HISTÓRIAS - VOZES E MEMÓRIAS.....	18
PROJETO BOMBEIRO MIRIM E PROJETO GOLFINHO.....	19
PROJETO “CORES DA HISTÓRIA”.....	20
25º FEIRA REGIONAL DE MATEMÁTICA (GUABIRUBA).....	21
OLIMPÍADA BRASILEIRA DE MATEMÁTICA DAS ESCOLAS PÚBLICAS - OBMEP.....	22
SEMINÁRIO DE ALFABETIZAÇÃO DA REDE MUNICIPAL DE BRUSQUE EM PARCERIA COM A REDE ESTADUAL DE ENSINO- RUMO AO DESENVOLVIMENTO INTEGRAL.....	23
PROJETO DE EDUCAÇÃO NO TRÂNSITO: APRENDIZADO CONTÍNUO E INTERATIVO.....	25
PROGRAMA DE INCENTIVO "ALUNO NOTA DEZ" DA REDE PÚBLICA MUNICIPAL DE ENSINO.....	26
PROJETO “MAGICUBO” PROMOVE INCLUSÃO DE ALUNOS PCDS NA REDE DE ENSINO DE BRUSQUE.....	28
AVALIAÇÃO ANTROPOMÉTRICA.....	29
FORMAÇÕES.....	29
FORMAÇÕES DE ABERTURA DO ANO LETIVO 2024.....	29
CAPACITAÇÃO BOAS PRÁTICAS NA ALIMENTAÇÃO ESCOLAR.....	38
NÚCLEO DE APOIO MULTIPROFISSIONAL A EDUCAÇÃO INCLUSIVA.....	39
AMPLIAÇÃO DAS SALAS DE RECURSOS MULTIFUNCIONAIS.....	40
AÇÕES PEDAGÓGICAS/AVALIATIVAS.....	40
VISITA PEDAGÓGICA - IBIRÁ IBÁ.....	40
CURSO DE EXTENSÃO STEAM.....	41
CONSTRUÇÃO DA PROPOSTA DE ALFABETIZAÇÃO.....	41
COMPARTILHANDO SEMENTES.....	42
PEDAGOGIAS PARTICIPATIVAS.....	42
ATUALIZAÇÃO DO PROGRAMA FILA ÚNICA.....	43





CURSO DO EMPREENDEDORISMO.....	43
PRÊMIO ESCOLAS SUSTENTÁVEIS.....	44
CONGRESSO INTERNACIONAL DE SUSTENTABILIDADE E EDUCAÇÃO.....	44
LANÇAMENTO DO LIVRO: “AS AVENTURAS DE LUIZA”.....	45
FEIRA DO EMPREENDEDOR.....	45
ATUALIZAÇÃO DO PROFESSOR ON-LINE.....	46
AVALIAÇÃO DE DIRETORES.....	46
TECNOLOGIAS.....	47
ENSINO DO USO PEDAGÓGICO DAS ESTAÇÕES METEOROLÓGICAS.....	47
FORMAÇÃO DE ROBÓTICA NA PLATAFORMA MOODLE.....	47
EDUTECH 2ª EDIÇÃO.....	48
AÇÕES ADMINISTRATIVAS.....	49
MONITORAMENTO DAS METAS DO PLANO MUNICIPAL.....	49
MONITORAMENTO E PREENCHIMENTO DO CENSO ESCOLAR.....	49
PARTICIPAÇÃO EM CONSELHOS.....	50
COMPRA DE MATERIAIS ESCOLARES.....	51
COMPRA DE MATERIAIS ESPORTIVOS.....	52
CONCURSO MELHORES RECEITAS.....	52
PARCERIAS.....	53
SELO DE OURO QUALIDADE DAS COZINHAS ESCOLARES.....	53
VISITA DO CECANE À EDUCAÇÃO DE BRUSQUE.....	53
PROGRAMAS DE VACINAÇÃO, HIGIENE BUCAL E PREVENÇÃO DE DOENÇAS.....	55





PROGRAMAS/PROJETOS

PROJETO APRENDE+ BRUSQUE



O projeto Aprende+ Brusque é uma ferramenta de inserção social que oportuniza a recomposição das aprendizagens não consolidadas, priorizando ações qualitativas na educação, com foco no letramento em leitura e escrita e raciocínio lógico matemático. Quando se fala em recomposição de aprendizagens o foco é garantir a construção de conhecimentos que ajudem a desenvolver competências e habilidades de acordo com o ano escolar em que os alunos estão matriculados. Os estudantes em defasagem de aprendizagem precisam estar no centro de um projeto que atenda às suas necessidades. O projeto acontece no contraturno escolar e conta com um professor pedagogo para trabalhar com os alunos dos Anos Iniciais e professores de Língua Português e Matemática para os Anos Finais, além de professores com aulas à disposição que dedicam-se também ao projeto, focando na leitura e escrita e no raciocínio lógico.

O projeto acontece desde 2021, e iniciou como piloto em uma escola da Rede Municipal (Escola de Educação João Hassmann) e em 2022 foi estendido a toda a Rede. Em 2023, já foram atendidos 2.776 alunos, do 2º ao 9º do Ensino Fundamental. Em 2024 foram atendidos 1.757 alunos, divididos em 297 turmas do Ensino Fundamental.

As turmas do projeto são contempladas no contraturno escolar em espaços que se encontram ociosos, e a formação das turmas acontece por nível de aprendizagem dos alunos e ou por ano/série.





PROJETO ESCOLA NO MUSEU

O Projeto Escolas no Museu visa compartilhar memórias por meio de visitas guiadas ao Museu Histórico do Vale do Itajaí-Mirim. Os professores das turmas participantes deste projeto fizeram uma visita guiada para aprofundar-se na história de Brusque e, desta forma, estar mais preparado para poder passar aos alunos informações sobre as visitas. Participaram do Projeto os alunos dos 5º anos do Ensino Fundamental, pertencentes à Rede Municipal de Educação de Brusque.

Os estudantes participantes do Projeto serão acompanhados pelos professores regentes da turma, que serão os responsáveis por compartilhar todas as memórias, as visitas foram mediadas por uma professora habilitada em História, um em cada instituição museal, preparados para receber nossos alunos. O transporte será fornecido e agendado pela Secretaria Municipal de Educação.

Para os 4º anos, os trabalhos iniciaram com uma capacitação na Plataforma Moodle para os professores regentes das turmas que fazem parte das atividades. O Curso no Moodle apresenta a História do Município de Brusque e dos museus que fazem parte do projeto.

Para as turmas dos Anos Finais, houve uma capacitação junto aos professores que atuam junto a estes alunos. Esta capacitação terá foco na interdisciplinaridade.





Já os alunos do 3º ano visitaram o Instituto Aldo Krieger – IAK que foi criado em 2002 objetivando as comemorações do centenário de nascimento do músico brusquense. O IAK tem como principais objetivos promover, fomentar e apoiar atividades de manutenção, conservação e divulgação do acervo que conta com instrumentos musicais, objetos pessoais e toda a obra musical do Maestro Aldo.



<https://www.fcbrusque.sc.gov.br/museu/museu-historico-do-vale-do-itajai-mirim-museu-casa-de-brusque/>



<https://www.fcbrusque.sc.gov.br/museu/instituto-aldo-krieger/>



PROJETO LEITURA EM REDE



O projeto de leitura e escrita intitulado “Leitura na REDE” tem a pretensão de contribuir para a formação de alunos leitores, críticos e participativos, capazes de interagirem em sua realidade na condição de cidadãos conscientes.

A partir do ano de 2020, as unidades de ensino da Rede Municipal de Educação de Brusque que ofertam o ensino fundamental passaram a contar com um Monitor para a Sala de Leitura e Escrita. Os monitores são responsáveis pela organização dos espaços e pela elaboração do Plano de Ação das atividades relacionadas à leitura e à escrita. O trabalho é realizado sob a orientação dos Coordenadores Pedagógicos e professores.

Cada escola tem autonomia para desenvolver suas próprias atividades. As atividades realizadas são diversificadas e alguns dos trabalhos desenvolvidos nas escolas da rede foram selecionados para serem aplicados em um projeto para todas as unidades da Rede Municipal de Ensino de Brusque.

A implementação desse projeto busca favorecer significativamente o processo ensino-aprendizagem, visto que propõe a colaboração para o estímulo da leitura e escrita e, conseqüentemente, melhorar o desempenho dos alunos em outros Componentes Curriculares, já que a leitura está inserida em todo o processo de ensino e no dia a dia dos educandos.

O projeto prevê atividades a serem desenvolvidas durante todo o ano letivo, atividades específicas para cada um dos trimestres e formação para Monitores de Salas de Leitura e Escrita.

Em 2024, Brusque foi contemplada com recursos para a **implantação de Cantinhos de Leitura**, em todas as salas do 1º e 2º anos do Ensino Fundamental, auxiliando nos processos de alfabetização. Essa foi uma ação fundamental neste processo para identificar defasagens nas aprendizagens e realizar intervenções em





suas práticas pedagógicas para a consolidação da alfabetização até o final do 2º ano, conforme preconiza a Base Nacional Comum Curricular.

PROJETO CONCERTO DIDÁTICO NAS ESCOLAS (OS BACHIANOS)

Autor: Matheus Teixeira Paraguaçu Fernandes Marinho

As apresentações aconteciam no seguinte formato:

1. Leitura de texto “Escuta musical” pelo arte-educador Paraguaçu (que pode ser acessado em anexo).
2. Inicia-se a primeira obra - Aspirations - no final do último parágrafo do texto.
3. Ainda como parte da introdução do concerto, é apresentada a obra Gardens of Babylon.
4. A partir daqui, são apresentados os músicos e o objetivo da apresentação. Fala-se sobre Heitor Villa-Lobos, a Semana de Arte Moderna de 22 e a relação com a música brasileira.
5. Ao todo são apresentadas 3 obras de Heitor Villa-Lobos e cada uma delas é contextualizada - tanto o contexto da composição quanto do arranjo feito para o duo.
6. Inicia-se a parte em que se conecta Heitor Villa-Lobos a Johann Sebastian Bach, a influência do último no primeiro. Fala-se do período da música do tempo de Bach e um pouco de sua história enquanto músico trabalhador, e sua importância na história da música universal.
7. Quatro obras de Bach são apresentadas - todas também contextualizadas.
8. A partir daqui, o concerto chega na parte final onde são apresentadas obras fora do contexto clássico, partindo para um lado mais “popular” e aqui o repertório varia de apresentação para apresentação entre Aldo Krieger, composição própria de Matheus Teixeira, Pat Metheny e Milton Nascimento.
9. O concerto se encerra.
10. Ao final do concerto, perguntas são abertas para os alunos e funcionários da escola que prestigiaram o momento musical.





Escolas e datas:

As datas de apresentação do projeto foram agendadas diretamente com os diretores das escolas municipais através do arte-educador Paraguaçu, de maneira tal que de Agosto a Novembro a agenda foi preenchida em sua totalidade nas datas que foram disponibilizadas, sendo apenas duas datas alteradas por conta de imprevistos. Em todas as escolas, foram realizadas duas sessões de apresentação - uma pela manhã e uma à tarde, com exceção da escola Edith Krieger Zabel, que foi realizada apenas à tarde. As apresentações se deram nas escolas e datas a seguir:

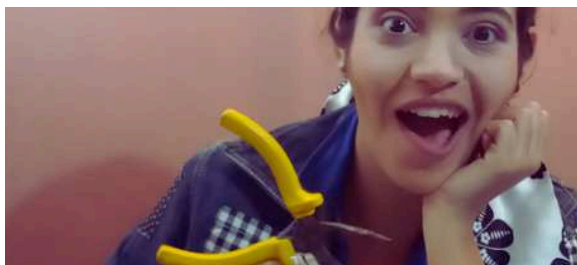
- 07 de Agosto - Escola Alexandre Merico
- 21 de Agosto - Escola Georgina Carvalho Ramos da Luz
- 28 de Agosto - Escola Dr. Carlos Moritz
- 11 de Setembro - Escola Edith Gama Ramos
- 18 de Setembro - Escola Padre Theodoro Becker (inicialmente seria 04/09)
- 02 de Outubro - Escola Rio Branco
- 16 de Outubro - Escola Cedro Alto
- 30 de Outubro - Escola Edith Krieger Zabel
- 13 de Novembro - Escola José Vieira Corte (inicialmente seria 23/10).

Ao todo, foram percorridos 104km pela cidade de Brusque.





OBSERVATÓRIO SOCIAL MIRIM – CONTAÇÃO DE HISTÓRIAS: ERA UMA VEZ UMA SEMENTE DO BEM



**CONTAÇÃO
DE HISTÓRIAS
INFANTIS
VIRTUAL
MENSAL**

O projeto **Observatório Social Mirim** realiza, mensalmente, a atividade de contação de histórias, para todas as escolas da rede municipal de ensino que acontece de forma virtual através de links disponibilizados para os participantes. A ação é voltada para alunos do 1º ao 5º ano, com o objetivo de proporcionar a essas crianças uma experiência rica e transformadora por meio da literatura infantil.

As histórias contadas são cuidadosamente selecionadas,



abordando temas que estimulam a reflexão sobre valores essenciais para o desenvolvimento cidadão, como solidariedade, empatia, respeito ao próximo e responsabilidade social. Ao mergulharem nas narrativas, os estudantes não apenas se encantam com os enredos, mas também são incentivados a pensar sobre o impacto de suas atitudes no coletivo, contribuindo para a formação de cidadãos conscientes e engajados.

Além de enriquecer o repertório cultural e literário dos alunos, a contação de histórias virtual fomenta o hábito da leitura e fortalece a importância de valores humanos essenciais para a construção de uma sociedade mais justa e solidária. Assim, o projeto se torna uma verdadeira semente do bem, plantando nos corações das crianças o compromisso com um mundo melhor.

PROGRAMA EDUCACIONAL DE RESISTÊNCIA ÀS DROGAS E À VIOLÊNCIA PROERD



O **PROERD** é uma iniciativa que visa promover a prevenção ao uso de drogas e a violência, trabalhando com crianças e adolescentes de maneira educativa e transformadora. O programa é realizado com os alunos do **5º ano** do Ensino





Fundamental, com duração de **quatro meses**, oferecendo uma série de atividades que abordam temas essenciais para o desenvolvimento de valores positivos.

Ministrado por **policiais militares voluntários**, que são previamente capacitados pedagogicamente para atuar de forma eficaz com o público infantil, o curso conta com o apoio de **pais, professores e comunidades**, criando um ambiente de colaboração e envolvimento. Através de aulas interativas, palestras, dinâmicas e atividades lúdicas, os alunos aprendem a importância de tomar decisões saudáveis, resistir à pressão do uso de substâncias e adotar comportamentos pacíficos e responsáveis.

O PROERD não se limita apenas à teoria; ele envolve a prática do aprendizado, incentivando os estudantes a se tornarem agentes de mudança dentro de suas próprias famílias e comunidades. Ao integrar a escola, a família e a sociedade, o programa fortalece o vínculo entre esses grupos e contribui para a formação de uma rede de apoio no combate à violência e ao consumo de drogas.

Dessa forma, o PROERD se torna uma ferramenta fundamental na construção de um futuro mais seguro e saudável para as crianças, proporcionando-lhes as habilidades necessárias para enfrentar desafios e fazer escolhas que promovam o bem-estar e a paz em suas vidas e no ambiente ao seu redor.



PROJETO TRANSITOLÂNDIA



Na Transitolândia, os alunos vão encontrar uma via simulada, com características de uma cidade real, incluindo placas indicativas, sinalização horizontal, faixas elevadas e calçadas, criando um ambiente seguro e controlado para o aprendizado. Esse espaço foi planejado para ensinar, de maneira prática, as normas básicas de trânsito e a importância de adotar comportamentos responsáveis como pedestres, ciclistas e futuros motoristas, especialmente para os alunos do 4º ano.

A formação dos alunos ocorre no Batalhão de Polícia Militar de Brusque, onde a escola empírica de trânsito proporciona uma experiência realista, permitindo que as crianças simulem situações cotidianas do trânsito. Ao vivenciar o funcionamento das vias, a importância da sinalização e o respeito às leis de trânsito, os alunos desenvolvem uma consciência crítica e ativa sobre a segurança viária, além de aprenderem sobre o papel de cada um na construção de um trânsito mais seguro e responsável.

A Transitolândia está à disposição de todas as turmas do 4º ano da rede municipal de ensino de Brusque, mas também recebe estudantes de outras redes de ensino, como estadual e particular, além de alunos de municípios vizinhos. Assim, o



projeto visa beneficiar não apenas os estudantes locais, mas também expandir seu impacto educacional, formando cidadãos mais conscientes e preparados para contribuir com um trânsito mais seguro e respeitoso, promovendo uma cultura de responsabilidade e cuidado mútuo.

PROJETO UNIMED – EMPODERANDO AS NOVAS GERAÇÕES



A Junior Achievement é uma organização global que reúne empresas, executivos, educadores e voluntários com o propósito de impactar e transformar a vida de crianças, adolescentes e jovens ao redor do mundo. Fundada em 1919, a Junior Achievement está presente em mais de 100 países, tendo como missão inspirar e preparar as novas gerações para o futuro.

A atuação da Junior Achievement se dá por meio de programas educacionais inovadores, utilizando metodologias próprias que buscam engajar os estudantes de forma prática e contextualizada. Esses programas são aplicados em escolas, tanto durante o horário curricular quanto extracurricular, beneficiando turmas do 4º ao 9º ano. Os principais temas abordados são empreendedorismo, educação financeira e preparação para o mundo do trabalho, todos com o objetivo de oferecer aos alunos ferramentas essenciais para o desenvolvimento pessoal e profissional.

O Projeto Unimed se insere nesse contexto, oferecendo aos jovens de Brusque uma trilha de educação empreendedora composta por uma sequência de programas educacionais da Junior Achievement. Essas metodologias foram



desenvolvidas para serem implementadas por educadores de forma prática, dinamizando o aprendizado e proporcionando aos estudantes uma compreensão mais profunda e realista sobre o mundo dos negócios e suas próprias possibilidades no mercado de trabalho.

A proposta é capacitar crianças, adolescentes e jovens do município de Brusque, preparando-os para um futuro de sucesso, com habilidades empreendedoras e conhecimentos financeiros sólidos. Com o Projeto Unimed, a Junior Achievement busca beneficiar a comunidade local, incentivando uma nova geração de cidadãos mais preparados, criativos e empreendedores.

PSE - PROGRAMA SAÚDE DA ESCOLA



O Programa Saúde na Escola (PSE), Programa Desenvolvido intersetorialmente pelos Ministério da Saúde e Educação, foi instituído em 2007, pelo decreto presidencial nº 6.286, de 5 de dezembro de 2007.

O PSE tem como objetivo contribuir para a formação integral dos estudantes por meio de ações de promoção da saúde, de prevenção de doenças e agravos à saúde e de atenção à saúde, com vistas ao enfrentamento das vulnerabilidades que



comprometem o pleno desenvolvimento de crianças e jovens da rede pública de ensino.

A articulação entre Escola e Atenção Primária à Saúde é a base do Programa Saúde na Escola. O PSE é uma estratégia de integração da saúde e educação para o desenvolvimento da cidadania e da qualificação das políticas públicas brasileiras.

DEFESA CIVIL NA ESCOLAS - EDUCAR PARA PREVENIR



O projeto atendeu o 4º ano das 22 escolas municipais, sendo ele dividido em 4 encontros:

1º Encontro: O que é a Defesa Civil?

2º Encontro: Eventos adversos

3º Encontro: Percepção de risco

4º Encontro: Simulação de evacuação por incêndio.

O objetivo geral do projeto é formar e capacitar as crianças, tornando-as multiplicadoras das ações de Defesa Civil no campo da prevenção de eventos adversos, tornando-as adultos mais responsáveis com o meio ambiente.

Objetivos específicos:

- Criar uma cultura de prevenção de riscos, nas crianças e suas famílias com relação aos eventos socioambientais;
- Divulgar as Ações da Defesa Civil no município de Brusque;
- Ampliar o acesso a novos conhecimentos as crianças;



- Realizar trabalhos com material reciclado;
- Cuidar do meio ambiente, prevenindo situações de calamidade pública e emergência;

PROJETO CONTAÇÃO DE HISTÓRIAS - VOZES E MEMÓRIAS



O "Projeto Contação de Histórias - Vozes e Memórias" reúne relatos de moradores antigos, coletados por meio de entrevistas gravadas nas cidades de Brusque, Guabiruba e Botuverá. Essas narrativas revelam as memórias das paisagens locais, as heranças culturais, os costumes e os causos que fazem parte da história da região.

A proposta da montagem é dar voz a essas histórias, destacando a oralidade como a principal forma de comunicação, tornando-a a linguagem fundamental para preservar e compartilhar essas experiências. Embora simples, essas narrativas são preciosas e profundas, oferecendo uma visão única das tradições e vivências locais, ao mesmo tempo que tocam em temas universais que estabelecem uma conexão direta com o público.

Duração: 55 minutos

Elenco: Patricia Souza, Lieza Neves e Emiliano Souza



PROJETO BOMBEIRO MIRIM E PROJETO GOLFINHO



O **Projeto Bombeiro Mirim** foi realizado em algumas unidades escolares com os alunos do 4º ano e consistiu em cinco aulas ministradas na escola, com a última aula sendo realizada na guarnição dos Bombeiros, proporcionando aos alunos uma experiência prática e próxima da realidade profissional dos bombeiros. Ao final do projeto, foi realizada uma cerimônia de formatura, marcando o encerramento das atividades e celebrando o aprendizado e a participação dos alunos.

O *Projeto Golfinho*, por sua vez, foi desenvolvido com os alunos do 6º ano, na Sociedade Angelina, situada no Bairro São Pedro. Esse projeto teve como objetivo promover o desenvolvimento de habilidades sociais, ambientais e de cidadania entre os estudantes, por meio de atividades lúdicas e educativas.

Ambos os projetos contribuíram para o crescimento pessoal e social dos alunos, proporcionando novas experiências e aprendizados, e fortalecendo o vínculo com a comunidade e com os serviços de segurança e cidadania.



PROJETO “CORES DA HISTÓRIA”



A historiografia tradicional nos conta como a chegada dos imigrantes europeus de origem germânica, a partir de agosto de 1860, criou o núcleo da colônia que posteriormente se tornaria o município de Brusque. A epopéia dos imigrantes é bem documentada e amplamente celebrada, dada as dificuldades que essas pessoas enfrentaram para poderem aqui se estabelecer e prosperar, as escolhas que fizeram, em especial o de abandonar sua terra natal e enfrentar o desconhecido em busca de uma vida digna em uma terra distante. O que não se conta é que eles não estavam sós em uma terra esquecida.

Haviam pessoas, estabelecidas neste território ou em outros pontos de seu roteiro, que trabalharam para que a vida destes imigrantes pudesse ser um pouco mais confortável. Essas pessoas, escondidas pelo véu da história, trabalhando nos bastidores da sociedade, podiam ser facilmente reconhecidas por sua cor e sua origem. É sobre estes personagens históricos que o Projeto “Cores da História – Contribuições Afrodescendentes em Brusque”, contemplado pelo Edital 03/2023 da Fundação Cultural de Brusque via Lei Paulo Gustavo, proposto pelo pesquisador Celso Guilherme Lunceck Deucher e aplicado pelo historiador Celso Deucher em conjunto com o cinegrafista Sérgio Deucher e o intérprete de libras professor José Luis Rodrigues do Rosário, e, vem nos agradecer.



Desenvolvido no formato de palestra, ministrada para estudantes da rede municipal de educação dos anos finais (6º ao 9º ano), as ações ocorreram entre os dias 12 e 26 de agosto, durante o período matutino, nas escolas Alberto Pretti, Augusta Dutra de Souza, Georgina Carvalho Ramos da Luz, Isaura Gouvea Gevaerd e Oscar Maluche. Utilizando imagens, o palestrante abordou o tema escravidão e o sofrimento das pessoas escravizadas que, diferente dos imigrantes, não tiveram escolha sobre seus destinos.

A conversa era franca, com vocabulário adequado à faixa etária das crianças e adolescentes que acompanhavam as histórias contadas por Celso. Assim conhecemos personagens fascinantes de uma Brusque colonial: Um casal apaixonado em busca de lugar pacífico para viver, um garoto manco e orgulhoso que falava várias línguas e que tinha um senso de humor afiado, a mulher escravizada enganada por aqueles que ajudou a cuidar, o desespero das pessoas punidas no poço de lamentos. Avançando no tempo, o

O pesquisador nos apresenta as primeiras famílias afrodescendentes do município e sua saga para se perpetuar em uma terra que fazia questão de esquecê-los.

25ª FEIRA REGIONAL DE MATEMÁTICA (GUABIRUBA)



A Feira Regional de Matemática de Santa Catarina é um evento científico-cultural que reúne trabalhos de estudantes e professores da educação básica, educação superior e educação especial de instituições públicas e particulares.

A matemática está presente em todas as situações da vida: das mais simples às mais complexas. Mas como nem todos conseguem perceber essas



situações é fundamental mostrar, principalmente aos estudantes, a razão pela qual devem aprender matemática. Por isso, as escolas da rede municipal de ensino de Brusque aprimoram as atividades que envolvem essa disciplina e participam com seus trabalhos nas feiras.



O Centro de Educação Infantil (CEI) Hilda Anna Eccel I, que fica no bairro Jardim Maluche, também foi destaque com o trabalho “Matemabrinçar” em que a unidade proporciona materiais didáticos que trabalham conceitos matemáticos

com bebês entre 6 meses e 1 ano e meio.

OLIMPÍADA BRASILEIRA DE MATEMÁTICA DAS ESCOLAS PÚBLICAS - OBMEP



A Olimpíada Brasileira de Matemática (OBMEP) é a maior competição científica do Brasil, criada com o objetivo de identificar jovens talentosos e estimular o gosto pela matemática em estudantes de todo o país. Desde sua criação, a OBMEP tem se destacado como uma importante ferramenta de incentivo ao estudo



da matemática, promovendo o desenvolvimento do raciocínio lógico e crítico dos participantes.

A competição não se limita apenas à avaliação de habilidades matemáticas, mas também ao desenvolvimento do potencial intelectual dos jovens, abrindo portas para novas oportunidades educacionais e profissionais.

Além de identificar talentos, a OBMEP também contribui para o fortalecimento do ensino da matemática no Brasil, ao envolver professores, escolas e comunidades em uma jornada de aprendizado e superação. O impacto da olimpíada vai além dos vencedores, pois motiva todos os participantes a se dedicarem mais ao estudo da disciplina, incentivando a busca por novos conhecimentos e ampliando as possibilidades de desenvolvimento acadêmico, todas as escolas do ensino fundamental de Brusque participaram da OBMEP.

SEMINÁRIO DE ALFABETIZAÇÃO DA REDE MUNICIPAL DE BRUSQUE EM PARCERIA COM A REDE ESTADUAL DE ENSINO- RUMO AO DESENVOLVIMENTO INTEGRAL





A educação desempenha um papel crucial no desenvolvimento de indivíduos e comunidades. Na Rede Municipal de Ensino de Brusque, a política de alfabetização busca assegurar que todas as crianças, desde os primeiros anos, adquiram habilidades essenciais de leitura, escrita e letramento matemático, proporcionando uma base sólida para o aprendizado contínuo e preparando os estudantes para os desafios futuros.

A rede tem o compromisso de oferecer uma educação inclusiva e de qualidade, com diretrizes claras para garantir que todos os alunos sejam alfabetizados até o final do 2º ano, conforme a Base Nacional Comum Curricular (BNCC). Para os estudantes com defasagem, são adotadas estratégias específicas para recuperar as aprendizagens essenciais até o 5º ano. As ações incluem a formação continuada de professores, acompanhamento sistemático dos alunos, avaliações diagnósticas e práticas pedagógicas inovadoras tanto na Educação Infantil quanto no Ensino Fundamental. A alfabetização é vista não apenas como a aquisição das habilidades de leitura e escrita, mas também como a aplicação dessas competências em contextos sociais e matemáticos.

No dia 29 de outubro, a Rede Municipal de Ensino de Brusque, em parceria com a Coordenadoria Regional de Educação, promoveu o primeiro Seminário de Alfabetização, que reuniu professores das redes Municipal e Estadual no auditório da Uniasselvi. Durante o seminário, foram compartilhadas práticas pedagógicas por meio de banners e 13 exposições orais, que abordaram temas como alfabetização na Educação Infantil, recomposição de aprendizagens, alfabetização na Educação



Especial e uso de dados diagnósticos. O evento foi encerrado com uma palestra da professora Dra. Juliana Pedroso Bruns, que discutiu o percurso formativo da alfabetização.

A ocasião também proporcionou a celebração dos avanços das redes de ensino na área de alfabetização, destacando a conquista da garantia da alfabetização na idade certa e as boas práticas de acompanhamento da gestão escolar.

PROJETO DE EDUCAÇÃO NO TRÂNSITO: APRENDIZADO CONTÍNUO E INTERATIVO



O objetivo do Projeto de Educação no Trânsito é promover uma educação contínua e eficaz, sem a necessidade de o agente de trânsito estar presente todos os dias em sala de aula. Ao invés disso, os alunos recebem material impresso com conteúdos sobre segurança no trânsito, permitindo que estudem em casa e compartilhem o aprendizado com seus familiares. Esse modelo visa tornar o ensino mais acessível e envolver a comunidade escolar no processo educativo.



O projeto é estruturado em três fases: Na primeira Fase: São realizadas palestras educativas nas escolas, com o objetivo de sensibilizar os alunos sobre a importância das normas de trânsito. Além disso, são distribuídos materiais didáticos relacionados ao tema, que servem como suporte para o estudo individual e familiar.

Na segunda fase: Os alunos são organizados em grupos e participam de um jogo de perguntas e respostas, onde o conhecimento adquirido nas palestras e nos materiais é colocado em prática de maneira divertida e interativa. O grupo vencedor desta fase avança para o próximo nível. Na terceira fase: Os grupos vencedores da fase anterior competem entre si, sendo classificados para representar sua escola.

Nesta etapa, as equipes aplicam seus conhecimentos de maneira mais estratégica, com desafios mais complexos e dinâmicos. Na quarta e última fase as escolas competem entre si, buscando demonstrar o domínio dos conteúdos de segurança no trânsito. O time vencedor é reconhecido como o grande campeão, representando a escola e a comunidade escolar na promoção de uma cultura de respeito e responsabilidade no trânsito.

PROGRAMA DE INCENTIVO "ALUNO NOTA DEZ" DA REDE PÚBLICA MUNICIPAL DE ENSINO





O Programa de Incentivo "Aluno Nota Dez" foi criado com o objetivo de reconhecer e valorizar os estudantes que se destacam em sua trajetória escolar na rede pública municipal de ensino. Desenvolvido em parceria com a Câmara de Vereadores, o projeto foi elaborado pelo vereador Natal Lira, visando incentivar a excelência acadêmica e promover o comprometimento dos alunos com seus estudos.

O programa tem como principal meta premiar aqueles que demonstram desempenho excepcional, estimulando a busca pelo aprendizado de qualidade e o desenvolvimento de habilidades que irão contribuir para o seu futuro pessoal e profissional. A iniciativa também fortalece a importância da educação como ferramenta fundamental para a transformação social e o crescimento de nossa comunidade.

Além de reconhecer o esforço dos alunos, o projeto envolve toda a comunidade escolar, incentivando o comprometimento dos professores e familiares, criando um ambiente de apoio e motivação para o sucesso educacional. O "Aluno Nota Dez" é, portanto, uma verdadeira celebração do talento e da dedicação, incentivando cada vez mais estudantes a buscarem seus objetivos e a se destacarem no cenário educacional.



PROJETO “MAGICUBO” PROMOVE INCLUSÃO DE ALUNOS PCDS NA REDE DE ENSINO DE BRUSQUE



Objeto ajuda no desenvolvimento da área pré-frontal do cérebro

Foi lançado oficialmente durante reunião on-line em abril, o Projeto “Magicubo”, da Secretaria de Educação de Brusque. A iniciativa visa incrementar a inclusão de crianças que são atendidas pelo atendimento especializado da rede municipal de ensino.

O Projeto “Magicubo” começou de forma lúdica na EEF Prof. Augusta Dutra de Souza, no Limeira, com a professora Érica Garcia Silveira Gonçalves (idealizadora do projeto) para mostrar aos alunos e levar eles a pensar que todo problema tem solução.

O cubo, como todo quebra-cabeça, precisa de tempo, paciência e dedicação. No início, o projeto foi realizado como apenas mais um jogo na aula de matemática.

A iniciativa foi implementada no Aprende + Brusque, ação de reforço escolar da rede, e notou-se que alunos com transtornos, como dislexia, apresentaram melhoras na aprendizagem com a ajuda do cubo.

Norteadada pelos resultados, a professora Érica montou uma base teórica, que mostrava os efeitos no cérebro da prática do cubo mágico. O objeto ajuda no desenvolvimento da área pré-frontal do cérebro, responsável pela capacidade de interpretação e planejamento, além disso, na montagem, estimula o uso da mão não dominante, que cria novas conexões neurológicas.

A equipe do Centro Municipal de Inclusão Digital (CMID), levou o projeto para alunos com condições motoras especiais. O cubo pode ser montado até mesmo com os pés, e pode ser utilizado tanto por alunos da inclusão como por aqueles indivíduos que estão em reabilitação por algum comprometimento neurológico.



Atrelado ao projeto de inclusão, foi desenvolvido um software, disponibilizado para alunos da rede, que permite que os alunos possam, de forma lúdica, aprender sobre os algoritmos matemáticos.

AVALIAÇÃO ANTROPOMÉTRICA

Avaliação Antropométrica					
Idade	Desnutrição aguda	Desnutrição aguda moderada	Normal	Sobrepeso	Obesidade
4 a 8	Menos de 12	12 até 13	13.01 a 17.59	17.60 a 20	acima 20
9 a 12	Menos de 13	13 a 14	14.01 a 19	19.01 a 24	acima 24
13 a 15	Menos 14.59	14.59 a 16	16.01 a 22	22.01 a 27.59	acima 27.60
16 a 18	Menos 15.59	15.59 a 17	17.01 a 24	24.01 a 29	acima 29

Pesquisar					
Nº	Aluno	Peso	Altura	IMC	Classificação
01	Alice Vitória Filipus	<input type="text"/>	<input type="text"/>	<input type="text"/>	<input type="text"/>
03	Ana Julia Nazario Batista	<input type="text"/>	<input type="text"/>	<input type="text"/>	<input type="text"/>
04	André de Sobral Amorim	<input type="text"/>	<input type="text"/>	<input type="text"/>	<input type="text"/>
05	Arthur Coutinho Eleuterio	<input type="text"/>	<input type="text"/>	<input type="text"/>	<input type="text"/>
06	Avila Sophie Braga de Paula	<input type="text"/>	<input type="text"/>	<input type="text"/>	<input type="text"/>
07	Benjamim da Silva Borges de Ch	<input type="text"/>	<input type="text"/>	<input type="text"/>	<input type="text"/>
09	Eliézer Nataniel Batista Frone	<input type="text"/>	<input type="text"/>	<input type="text"/>	<input type="text"/>
11	Gael DA Silva Inacio	<input type="text"/>	<input type="text"/>	<input type="text"/>	<input type="text"/>
12	Helliza Belline de Andrade Sou	<input type="text"/>	<input type="text"/>	<input type="text"/>	<input type="text"/>
13	Henrique Ferreira Salvador	<input type="text"/>	<input type="text"/>	<input type="text"/>	<input type="text"/>
14	Lorenzo Pietro Alves Cardoso	<input type="text"/>	<input type="text"/>	<input type="text"/>	<input type="text"/>

A ação faz parte de dois programas, o Programa Nacional de Alimentação Escolar (PNAE) que oferece alimentação escolar e ações de educação alimentar e nutricional a estudantes de todas as etapas da educação básica pública. E o Programa Crescer Saudável que estabelece, no âmbito do Programa Saúde na Escola, um conjunto de ações a serem implementadas com o objetivo de contribuir para o enfrentamento da obesidade infantil no país por meio de ações a serem realizadas no âmbito do Programa Saúde na Escola (PSE).

O professor de Educação Física deverá realizar a aferição do peso e altura dos estudantes. Todos os estudantes de 4 a 18 anos devem ter o registro no SGE. O IMC é calculado automaticamente.

FORMAÇÕES

FORMAÇÕES DE ABERTURA DO ANO LETIVO 2024

Aulas regulares da Rede Municipal de Ensino brusquense iniciaram no dia 14 de fevereiro. Reuniões, formações com muito estudo e compartilhamento de ideias e estratégias marcam o período que antecedeu o início do calendário letivo regular do ano de 2024 da Rede Municipal de Ensino de Brusque. Os encontros ocorreram sob o comando da equipe gestora da Secretaria Municipal de Educação (SEME).





Desde o início das atividades dos profissionais de ensino, seguem as atividades preparatórias, com planejamentos e reuniões nas unidades de ensino. E, na última semana antes da volta às aulas, estão sendo desenvolvidos os encontros nos polos, com formações para professores.

Esses encontros foram com os professores de anos iniciais e anos finais, com o acompanhamento da Secretaria de Educação e equipes gestoras. Cada polo organiza sua pauta de acordo com a diretriz enviada pela SEME.

A Formação do Núcleo de Apoio Multiprofissional à Educação Inclusiva (Namei) com Diretores e Coordenadores teve a participação de profissionais das áreas de psicologia e assistência social do Fórum e teve como foco as situações de violação de direitos das crianças e dos adolescentes e a violência contra crianças e adolescentes – identificação e abordagem no ambiente escolar.

Nas Unidades Escolares, os professores do Atendimento Educacional Especializado (AEE) fazem formação com monitores de Inclusão. No dia 06, acontece na Uniasselvi uma formação para os monitores com os profissionais da Uni Duni Tê.

Nas unidades de Educação Infantil, a equipe gestora, coordenadores e diretores são os responsáveis pela acolhida dos profissionais e pela organização desta semana formativa. Os temas estão relacionados com a atualização do Projeto Político Pedagógico (PPP), leitura dos documentos orientadores da SEME, primeiros socorros e situações de risco nas escolas – Atirador Ativo Escolas.

As unidades contam com a parceria das instituições como Charlotte, AMA, Uni Duni Tê, Bombeiros e Grupo Tático e Nutricionista da Secretaria de Educação, que auxiliam no aperfeiçoamento dos profissionais que atendem as crianças do município.





**TEMA GERAL DAS FORMAÇÕES DO ANO LETIVO DE 2024:
CONSTRUINDO SABERES: APERFEIÇOAMENTO DAS PRÁTICAS PEDAGÓGICAS.**

• **MÓDULO FORMAÇÕES DO INÍCIO DO ANO: Ciclo de conhecimentos contínuos**

DATAS	carga horária	DESCRIÇÃO	PÚBLICO	LOCAL
29/01/2024	8h	Acolhida dos efetivos e organização dos espaços escolares.	Todos os Servidores efetivos	Unidades Escolares
30/01/2024	4h	Estudo do PPP Reunião com Diretores online (9h).	todos os Servidores efetivos	Unidades Escolares
	4h	Estudos dos Guias (Ensino Fundamental, Educação Infantil, NAMEI).	todos os Servidores efetivos	Unidades Escolares
31/01/2024	8h	Reunião Pedagógica/Calendário e Organização das salas.	Todos os Servidores efetivos	Unidades Escolares
01/02/2024	4h	Abertura do ano letivo: Prefeito e Secretária. Palestra Tema: Proposta Pedagógica e BNCC: Construindo Caminhos da Educação Municipal (Prof Andrey)	Todos os Servidores da Rede Municipal efetivos e contratados até a data	Uniasselvi (Auditório) e Youtube https://www.youtube.com/watch?v=7qV_DWhrLtw Participação presencial: diretor ou coordenador + 2 profissionais de cada escola. Observação: A escola que não tiver coordenador deverá enviar 3 profissionais.
	4h	Palestra: A importância da Saúde Mental	Todos os Servidores da Rede Municipal efetivos e contratados até a data	Uniasselvi (Auditório) e no Youtube https://youtube.com/live/4BDBHLayazs Participação presencial: professores e monitores II do CEI Hilda I e II, da EEF JOHAS e da EEF Gonzaga Steiner Observação: Os professores e monitores que não estiverem no plantão do Hilda Sede deverão participar da formação.





02/01/2024	4h	Palestra: Bicentenário da Imigração Alemã - Profª Rosemari Glatz.	Todos os Servidores da Rede Municipal efetivos e contratados até a data	Unifebe (Auditório do Bloco F) e transmissão no Youtube https://www.youtube.com/watch?v=A0Xd1RuCx_k Participação presencial: 3 servidores por EEF e 2 servidores por CEI a critério do diretor.
	4h	Encontro de Coordenadores Pedagógicos: Ciclo de Conhecimento Contínuo.	Coordenadores pedagógicos do Ensino Fundamental (Anos Iniciais e Anos Finais).	Arena Multiuso
	4h	Organização Interna	Profissionais da Educação Infantil	Fica a critério dos gestores a organização interna dos espaços educacionais.
	4h	GeoBrusque- Camila, do Geo e Anderson, do Ibplan. Tema: O uso pedagógico da Estação Meteorológica nos Anos Iniciais com a professora Marinalva da Costa Santos.	Professores Anos Iniciais, Professores de Ciências, Professores de Geografia.	UNIASSELVI (Auditório)
	4h	Formação com Monitores III (CMID) com a Ana e o Gabriel.	Monitores III	CMID
05/02/2024	4h	Palestra sobre a infância com a Professora Luciane Oliveira Rosa.	Professores e Monitores da Educação Infantil.	Online (Transmissão no youtube).
	4h	Proposituras e Garantias.	Professores e Monitores da Educação Infantil.	Encontro de pares para socialização das atividades realizadas nos polos. Os polos reunirão nos seguintes espaços: Polo 1: Nova Brasília / Polo 2: Sofia Dubiella Polo 3: Johas / Polo 4: Elsa B. II / Polo 5: Laura Cattani
	8h	Ciclo de Conhecimento Contínuo GeoBrusque- Camila, e Anderson, do Ibplan	Professores Anos Finais	EEF Oscar Maluche





		Encontro de pares (Componentes Curriculares Anos Finais)		
	8h	Ciclo de Conhecimento Contínuo: Encontro de pares para os Anos Iniciais (por polos).	Professores de Anos Iniciais e Coordenadores Pedagógicos	Unidade escolar definida pelos Polos, cada polo define a Unidade Escolar que realizará o encontro, com exceção do polo 3 que não poderá realizar na EEB João Hassmann,, pois a Educação Infantil utilizará o espaço.
	4h	Formação para Agente adm/monitor de secretaria de Educação Infantil.	Agente adm/monitor de secretaria de Educação Infantil.	Arena Multiuso
	4h	Formação para Agente adm/monitor de secretaria de Ensino Fundamental.	Agente adm/monitor de secretaria de Ensino Fundamental.	Arena Multiuso
06/02/2024	4h	Palestra : Direitos e Deveres do Servidor Público com Precila Villar.	Todos os Servidores da Rede Municipal.	Auditório da UNIASSELVI - Transmissão no Youtube https://www.youtube.com/watch?v=sLiG0RApSC8 Presencialmente: 3 servidores por EEF 3 servidores por CEI a critério do diretor (servidores efetivos).
	4h	Palestra com LACEDH - Direitos humanos e diversidade.	Todos os Servidores da Rede Municipal	UNIFEBE (Auditório do Bloco F) - Presencialmente: 3 servidores por EEF e 2 servidores por CEI (a escolha fica a critério do diretor).
07/02/2024	4h	Formação com a Equipe da AMA (Márcia e Camila): Planejamento Inclusivo.	Professores Anos Iniciais	Auditório da UNIASSELVI - Transmissão no Youtube https://www.youtube.com/watch?v=oR0gWgll0pQ
	8h	Organização Interna	Servidores da Educação Infantil	Unidades Escolares
	4h	Formação com a Equipe	Professores Anos	Auditório da UNIASSELVI -



		da AMA (Márcia e Camila): Planejamento Inclusivo.	Finais	Transmissão no Youtube https://www.youtube.com/watch?v=52c2cVZCGm8
	4h	Formação: Alfabetização, Letramento e Transições.	Professores da Pré-Escola e 1º Ano	UNIFEBE (Auditório Bloco C)
08/02/2024	8h	Estudo e Planejamento	Todos os Servidores da Rede Municipal	Unidades Escolares
	8h	Formação para Monitores II- Educação Infantil (Inclusão e de sala) (Será dividido por polos e os grupos serão enviados posteriormente).	Monitores II (Inclusão e de sala) da Educação Infantil	Auditório da UNIASSELVI. Formação para os monitores da Rede. Serão divididos por polos. A formação <u>será apenas de um período, o outro será na escola.</u>
09/02/2024	8h	Reunião Pedagógica/Calendário e Organização das salas.	Todos os Servidores da Rede Municipal	Unidades Escolares

- **MÓDULO: ELABORAÇÃO DA POLÍTICA DE ALFABETIZAÇÃO ETAPA EDUCAÇÃO INFANTIL- PROFESSORES DE EDUCAÇÃO INFANTIL - CARGA HORÁRIA TOTAL: 12h**

PAUTA: Explicação das atividades a serem realizadas pelos professores.

- leitura dos textos, da política estadual de alfabetização e dos materiais de apoio e direcionar quais textos servem para cada eixo.
- selecionar novos textos para compor o acervo para pesquisa.
- leitura e discussão sobre a política do estado de alfabetização;
- leitura dos textos dentro dos materiais de apoio;
- iniciar a elaboração de proposituras e garantias dentro de cada eixo.
- produção dos textos introdutórios da política municipal de alfabetização.
- organização para socializar as produções na formação de julho.





Turma	Data	Carga Horária
Reunião Coordenadores Pré	10/04/2024	4h
Professores De Pré I	17/04/2024	
Professores De Pré II	17/04/2024	
Professores De Pré I	15/05/2024	
Professores De Pré II	15/05/2024	
Professores De Pré II	12/06/2024	
Professores De Pré I	12/06/2024	

- **MÓDULO: ELABORAÇÃO DA POLÍTICA DE ALFABETIZAÇÃO ETAPA ENSINO FUNDAMENTAL - PROFESSORES DE ANOS INICIAIS - CARGA HORÁRIA TOTAL: 12h**

PAUTA:

- Leitura dos textos do material de apoio e direcionar quais textos servem para cada eixo.
- selecionar novos textos para compor o acervo para pesquisa.
- orientações.
- continuidade das leituras e discussões e continuidade da produção das proposituras e garantias;
- 1º e 2º anos discutir os diagnósticos de alfabetização
- análises dos níveis de escritas dos estudantes da rede municipal;
- leitura e discussão de capítulos do livro alfalettrar de magda soares;
- mapeamento da situação da alfabetização do município de Brusque.

TURMA:	DATA:	CARGA HORÁRIA
Professores De 1º Ano	24/04/2024	4h
Professores De 2º Ano	24/04/2024	
Professores De 3º Ano	29/04/2024	





Professores De 4º Ano	22/04/2024	4h
Professores De 5º Ano	26/04/2024	
Professores Do Projeto Aprende+ Brusque	26/04/2024	
Professores De 1º Ano	22/05/2024	
Professores De 2º Ano	22/05/2024	
Professores De 3º Ano	24/05/2024	
Professores De 4º Ano	29/05/2024	
Professores De 5º Ano	28/05/2024	
Professores Do Projeto Aprende+ Brusque	24/05/2024	
Professores De 1º Ano	19/06/2024	
Professores De 2º Ano	19/06/2024	
Professores De 3º Ano	25/06/2024	
Professores De 4º Ano	26/06/2024	
Professores De 5º Ano	27/06/2024	
Professores Do Projeto Aprende+ Brusque	28/06/2024	

- **MÓDULO: ELABORAÇÃO DA POLÍTICA DE ALFABETIZAÇÃO ETAPA ENSINO FUNDAMENTAL- COORDENADORES PEDAGÓGICOS - CARGA HORÁRIA TOTAL: 12h**

PAUTA:

- Leitura dos textos do material de apoio e direcionar quais textos servem para cada eixo.
- selecionar novos textos para compor o acervo para pesquisa.
- orientações.
- continuidade das leituras e discussões e continuidade da produção das proposituras e garantias;
- 1º e 2º anos discutir os diagnósticos de alfabetização;
- análises dos níveis de escritas dos estudantes da rede municipal;
- leitura e discussão de capítulos do livro alfalettrar de magda soares;





- mapeamento da situação da alfabetização do município de Brusque.
- a importância da avaliação de fluência em leitura.

PROFISSIONAIS	DATA:	CARGA HORÁRIA
Coordenadores Pedagógicos do Ensino Fundamental	17/03/2024	4h
	15/04/2024	
	05/06/2024	
	15/07/2024	

- **MÓDULO FORMAÇÕES DA METADE DO ANO: Ciclo de conhecimentos contínuos II Profissionais do Ensino Fundamental - carga horária: 16 h.**

PAUTA:

- Estudo e socialização da Política Municipal de Alfabetização
- Palestra sobre educação
- Estudos nas escolas

PROFISSIONAIS	DATA:	CARGA HORÁRIA
Professores de 1º ano	18/03/2024	8h
Professores de 2º ano	18/04/2024	
Professores de 3º ano	18/06/2024	
Professores de 4º ano	18/07/2024	
Professores de 5º ano	18/07/2024	
Professores do Projeto Aprende + Brusque	18/07/2024	
Coordenadores Pedagógicos do Ensino Fundamental	18/07/2024	
Profissionais do Ensino Fundamental	19/07/2024	



CAPACITAÇÃO BOAS PRÁTICAS NA ALIMENTAÇÃO ESCOLAR



Nos meses de outubro e novembro, as merendeiras das unidades escolares da Rede Municipal de Ensino, participaram de palestras de capacitação promovidas pela nutricionista responsável, Izabela Albani Barg, com o apoio da estagiária Laura Maestri. O objetivo dos encontros foi reforçar as boas práticas na manipulação de alimentos, assegurando ainda mais

qualidade e segurança na alimentação dos estudantes.

Durante as capacitações, foram abordados aspectos fundamentais relacionados à higiene e ao manejo de instalações, equipamentos, móveis e utensílios. A equipe destacou a importância do cumprimento rigoroso das normas higiênico-sanitárias para garantir refeições seguras e saudáveis. Além disso, foi enfatizado o papel crucial do cardápio escolar elaborado pela equipe de nutrição, garantindo o equilíbrio nutricional necessário para o desenvolvimento das crianças.

Outro ponto relevante foi a orientação sobre a alimentação complementar oferecida nas escolas. As palestrantes explicaram como adaptar os alimentos para atender às necessidades específicas de cada faixa etária, promovendo benefícios máximos para os alunos.

Os encontros também serviram como um espaço de troca de conhecimentos e experiências entre os participantes, fortalecendo a interação e a valorização do trabalho das merendeiras.



NÚCLEO DE APOIO MULTIPROFISSIONAL A EDUCAÇÃO INCLUSIVA



O NAMEI é uma equipe multidisciplinar constituída por profissionais de diferentes áreas de conhecimento, com atuação integrada, visando o apoio e o assessoramento técnico a profissionais e estudantes vinculados à política de educação especial do Município de Brusque (BRUSQUE, 2019). De acordo com a Resolução nº 01 do Conselho Municipal de Educação de Brusque (COMED) a equipe será constituída por profissionais das seguintes áreas: “Assistente Social, Fonoaudiologia; Psicologia; Neuropsicopedagogia/ Psicopedagogia” e neste ano conta com a presença da Professora Intérprete de Libras, que vem para integrar à equipe. As principais atividades desenvolvidas pelo NAMEI são:

- Promover a política de Educação Especial na perspectiva da Educação Inclusiva, através da formação continuada dos profissionais que atuam na Educação Especial da Rede Municipal de Brusque; Sendo eles gestores, coordenadores pedagógicos, professores e monitores II de inclusão.
- Promover a cultura de inclusão no âmbito escolar visando garantir o acesso, a permanência e a inclusão dos estudantes público-alvo de educação especial;
- Estabelecer parcerias com as instituições conveniadas e não conveniadas com a Secretaria Municipal de Educação visando o fortalecimento do paradigma da educação inclusiva;
- Assessorar de forma técnica as unidades escolares, orientando gestores, professores regentes, professores do Atendimento Educacional Especializado – AEE, Monitores II e Intérpretes de Libras, com objetivo o de aperfeiçoar o atendimento e as estratégias pedagógicas na perspectiva da educação inclusiva;



AMPLIAÇÃO DAS SALAS DE RECURSOS MULTIFUNCIONAIS

No ano 2023 ampliou-se as Salas de Recursos Multifuncionais, com a instalação de 11 novas salas. Em 2024, devido a demanda ampliamos também o número de profissionais contratados, atualmente contamos com 52 Professores do Atendimento Educacional Especializado - AEE. A demanda de contratação de monitores também aumentou significativamente, pois a Secretaria da Educação tem como premissa atender da melhor forma possível e garantir os direitos das crianças neuro divergentes, ou aquelas com uma condição diferenciada de aprendizagem.

AÇÕES PEDAGÓGICAS/AVALIATIVAS

VISITA PEDAGÓGICA - IBIRÁ IBÁ



O grupo gestor da Educação Infantil participou de uma visita pedagógica à instituição Ibirá Ibá, localizada em Florianópolis, conduzida pela fundadora do espaço. Durante a visita, os participantes foram introduzidos à Pedagogia Waldorf, tendo a oportunidade de conhecer e se encantar com suas práticas pedagógicas.

Essa experiência configurou-se como uma prática enriquecedora, promovendo a troca de saberes e o aprofundamento em metodologias inovadoras, contribuindo de maneira significativa para o desenvolvimento profissional dos educadores. Ao vivenciar práticas reais em diferentes contextos educacionais, foi possível ampliar a visão sobre estratégias pedagógicas, fortalecer a capacidade reflexiva e se inspirar na implementação de melhorias nas unidades escolares da rede.



CURSO DE EXTENSÃO STEAM



Em parceria com a Liga STEAM Coorte 2023, a UNIFEBE e a Secretaria Municipal de Educação, foi realizado o curso **"STEAM em Prática"**, voltado para 34 profissionais da rede municipal de ensino, abrangendo desde o Infantil II até os anos iniciais do Ensino Fundamental. O curso abordou temas como gamificação, aprendizagem baseada em projetos e a aplicação de projetos STEAM com crianças da rede pública, promovendo a capacitação dos educadores em metodologias inovadoras e práticas pedagógicas interdisciplinares.

CONSTRUÇÃO DA PROPOSTA DE ALFABETIZAÇÃO



Foram realizados diversos encontros em pares com profissionais da pré-escola, com o objetivo de auxiliar na construção das proposituras e garantias da política de alfabetização. Esses encontros se destacaram pela riqueza das discussões e pelas trocas de experiências significativas, promovendo o fortalecimento das práticas pedagógicas e a colaboração entre os participantes.



COMPARTILHANDO SEMENTES



A formação foi estruturada em encontros realizados com o grupo de coordenadores da Educação Infantil, abordando temáticas como autoconhecimento, liderança, empatia, autoformação e literatura. O objetivo foi capacitar os coordenadores para fomentar essas ações nas unidades escolares, atuando como

disseminadores das práticas discutidas e promovendo uma cultura de desenvolvimento contínuo e colaborativo.

PEDAGOGIAS PARTICIPATIVAS



O grupo gestor, composto por coordenadores da Rede Municipal, representando os 5 polos de atendimentos em 2024 participou de uma capacitação sobre **Pedagogias Participativas**, conduzida pela Dr^a Ana Paula Rudolf. Ao longo de 10 encontros formativos, foram aprofundados e instigados a estudar a temática, com o

objetivo de replicar esse conhecimento junto aos demais coordenadores e professores da rede. A formação promoveu reflexões significativas e a preparação para implementar práticas pedagógicas centradas na participação ativa das crianças no processo de aprendizagem.



ATUALIZAÇÃO DO PROGRAMA FILA ÚNICA



Em conformidade com a atualização na legislação educacional brasileira, o Programa Fila Única passou pela atualização cadastral de suas listas de espera e critérios de prioridade. A mudança foi necessária devido à Lei nº 14.685, sancionada em 20 de setembro de 2023, que altera a Lei de Diretrizes e Bases da Educação

Nacional (LDB), Lei nº 9.394, de 20 de dezembro de 1996.

A nova legislação indica a divulgação dos critérios de prioridade. Devido a isso, a Secretaria de Educação publicou o Edital 06/2024, para detalhar as diretrizes para a atualização cadastral e o cadastramento de intenções de matrícula para creches”, “Este processo visa garantir que as listas de espera reflitam com precisão os critérios vigentes no município. Além da atualização cadastral, a Secretaria realizará um levantamento para identificar as preferências dos responsáveis em relação ao turno, matutino ou vespertino. Este levantamento permitirá uma organização mais eficaz das turmas, alinhando a oferta de vagas às demandas das famílias.

CURSO DO EMPREENDEDORISMO



Foi inaugurado o curso de **Empreendedorismo Infantil**, com foco na formação de professores sobre a temática, em parceria com o SENAI. O curso capacitou 30 educadores da rede municipal, abrangendo desde o Infantil II até o 3º ano do Ensino Fundamental. A



formação incluiu encontros presenciais no SENAI, além de uma trilha formativa disponibilizada na plataforma Moodle. O objetivo foi capacitar os professores a implementar projetos que envolvem educação financeira para as crianças, promovendo o desenvolvimento de habilidades empreendedoras desde as primeiras etapas da educação.

PRÊMIO ESCOLAS SUSTENTÁVEIS



Fomos laureados com a vitória na Etapa Nacional do **Prêmio Escola Sustentável** da Fundação Santillana, evento ocorrido no Rio de Janeiro em 03 de setembro de 2024. O prêmio nos concedeu a oportunidade de participar da etapa internacional, competindo com escolas do México, Colômbia

e Brasil. Fomos reconhecidos pelo projeto "**Pequenos Construtores do Amanhã**", que explora a robótica com foco em sustentabilidade. Como resultado dessa conquista, recebemos a premiação de R\$15.000,00, que será investida na escola Nova Brasília.

CONGRESSO INTERNACIONAL DE SUSTENTABILIDADE E EDUCAÇÃO



Tivemos a honra de representar o estado de Santa Catarina e o Brasil na Colômbia, em Bogotá, onde participamos de um congresso que contou com palestras de grande relevância. Retornamos ao Brasil inspiradas e com ideias inovadoras para implementar em nossas escolas, abordando temas essenciais como sustentabilidade, empreendedorismo e questões



étnico-raciais, apresentados por renomados especialistas.

LANÇAMENTO DO LIVRO: “AS AVENTURAS DE LUIZA”



Desenvolvemos o livro “As aventuras de Luiza” que conta a história do projeto de **empreendedorismo** que foi realizado na rede com o objetivo de inspirar as crianças a seguir o caminho da criatividade e inovação. O livro, desenvolvido em parceria com a UNIFEBE, CDL e a Secretaria Municipal de Educação, foi distribuído a todas as escolas e aos professores participantes da rede, promovendo o engajamento e a disseminação do conhecimento sobre o tema entre os educadores e alunos.

FEIRA DO EMPREENDEDOR



Como evento de culminância, realizamos a **Feira do Empreendedor**, em parceria com a CDL, na Praça, durante o sábado fácil. Neste evento, as professoras participantes do curso tiveram a oportunidade de expor os projetos desenvolvidos com as crianças ao longo do curso. O momento contou com a participação de famílias,

comunidade, crianças e imprensa, tornando-se uma experiência altamente significativa. As crianças, por sua vez, apresentaram os produtos, ideias e inovações que criaram durante o projeto, demonstrando sua criatividade e o aprendizado adquirido.



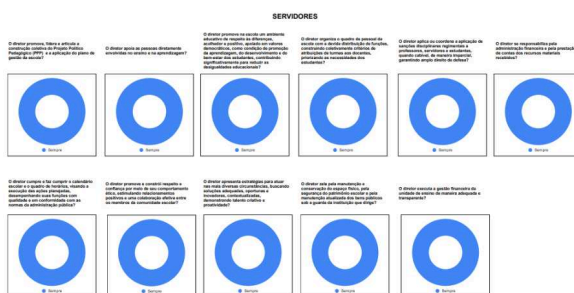
ATUALIZAÇÃO DO PROFESSOR ON-LINE



Foi realizada a primeira reunião para discutir o modelo do **professor on-line**, e ao longo de 2024, foram aplicados formulários para identificar as demandas da Rede Municipal em relação a essa ferramenta. Os resultados apontaram dificuldades enfrentadas pelos coordenadores pedagógicos, professores regentes, de Hora Atividade e de Educação

Física no uso dessa plataforma, além de evidenciar que os registros pedagógicos se tornaram empobrecidos, dificultando a visualização do processo de aprendizagem das crianças e aumentando a burocracia. A proposta dos formulários foi ouvir as diversas perspectivas da comunidade escolar, com o objetivo de formar um grupo representativo para revisar e aprimorar o modelo, simplificando os processos e garantindo uma aprendizagem mais significativa. A implementação das melhorias está prevista para o primeiro semestre de 2025.

AVALIAÇÃO DE DIRETORES



Os diretores passaram por uma **Avaliação Institucional**, sendo avaliados em seis setores fundamentais: pais, servidores, recursos humanos, PDDE, ouvidorias e autoavaliação. A Secretaria Municipal de Educação (SEME)

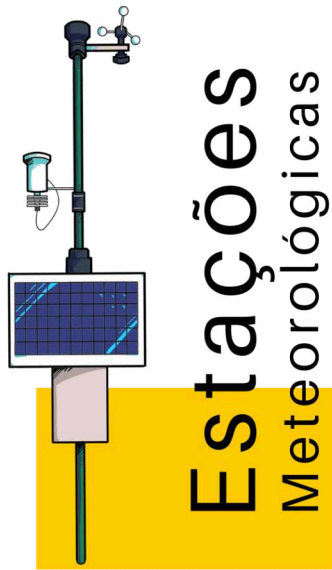
realizou o balanço desses dados e promoveu reuniões individuais com cada diretor, apresentando os pontos principais que precisam ser aprimorados, bem como destacando os aspectos que estão sendo executados de forma satisfatória. Esse



processo visa aprimorar a gestão escolar, promovendo uma educação cada vez mais eficiente e alinhada às necessidades da comunidade escolar.

TECNOLOGIAS

ENSINO DO USO PEDAGÓGICO DAS ESTAÇÕES METEOROLÓGICAS



A Secretaria Municipal de Educação (Seme), já iniciou a instalação das 40 estações meteorológicas em 40 unidades escolares municipais. As funções das estações meteorológicas incluem medir a pressão atmosférica, umidade do ar, quantidade de chuva, temperatura, velocidade e direção do vento e quantidade de partículas de poeira.

Além disso, as estações são ferramentas pedagógicas para diferentes disciplinas, que permitem que o aluno tenha contato com a tecnologia e reconheça a importância de saber o comportamento das condições atmosféricas para prevenir-se de catástrofes naturais e definir ações preventivas para diminuir danos na comunidade, entre outras ações.

FORMAÇÃO DE ROBÓTICA NA PLATAFORMA MOODLE



Formação de robótica na plataforma Moodle, oferecida para todos profissionais da Educação Infantil. O curso está em andamento e a continuação será no próximo semestre. As

atividades realizadas durante o curso serão expostas na Feira prevista para



acontecer no último mês do ano. A professora Fabiana coronel, auxilia nas formações presenciais nas unidades a fim de demonstrar as possibilidades de trabalho pedagógico também atende as demandas das unidades e em parceria do os LIREs auxilia na implementação das propostas.

Além do curso Pensamento Computacional(básico e intermediário) , estão disponíveis para os servidores formação em outras temáticas: Scratch, impressora 3D, Tinkercard e arduino.

EDUTECH 2ª EDIÇÃO



A Mostra de Educação, Tecnologia, Inovação e Ciências (Edutech) foi realizada em 21 de setembro de 2024 na Escola de Ensino Fundamental Nova Brasília, com mais de 100 projetos de mais de 450 alunos.

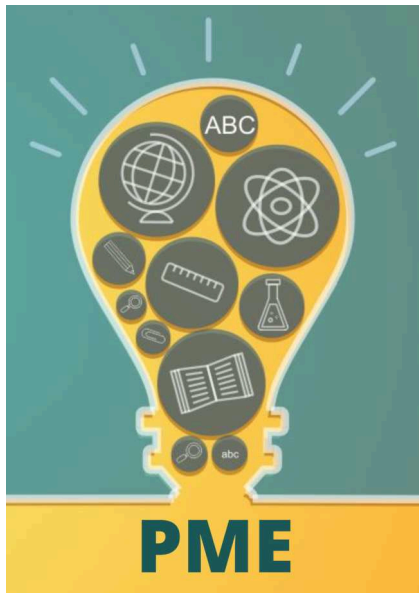
Nesta segunda edição da Edutech, assim como na primeira, os alunos expuseram seus trabalhos em diferentes categorias, como Makey-Makey, Arduino, Programação, Circuito Elétrico, Estações Meteorológicas, Robótica Maker e Robótica Kids. Ao todo, 112 projetos foram apresentados.

Também houve a disputa da Copa Magicubo, com 125 inscritos em 7 categorias.



ações administrativas

MONITORAMENTO DAS METAS DO PLANO MUNICIPAL



A Secretaria de Educação, juntamente com a Secretaria de Orçamento, Finanças e Patrimônio e Controladoria Geral do Município tem empreendido esforços para realizar o monitoramento do Plano Municipal de Educação no tocante à vinculação das metas e estratégias ao orçamento, a fim de viabilizar sua plena execução. Para isso, emprega instrumentos para planejamento, execução e controle orçamentário das metas, de acordo com a sistematização elaborada pela equipe.

A Comissão constituída pela Equipe Técnica de Monitoramento e Equipe Técnica de Avaliação, formada por representantes de vários segmentos da sociedade local, realiza o monitoramento anual e a avaliação bienal e, por intermédio da audiência pública para aprovação da avaliação, disponibiliza relatório contendo estudos e aferimento da evolução no cumprimento das metas estabelecidas.

O prazo para desenvolvimento do relatório de monitoramento compreende o ano vigente, sendo o relatório correspondente ao ano anterior. Sendo assim, cumprindo o objetivo de monitorar o cumprimento das metas e estratégias presentes no PME - Brusque.

MONITORAMENTO E PREENCHIMENTO DO CENSO ESCOLAR

Principal pesquisa estatística da Educação Básica, o Censo Escolar é coordenado pelo Inep e realizado, em regime de colaboração, entre as secretarias estaduais e municipais de Educação, com a participação de todas as escolas públicas e privadas do País. O levantamento abrange as diferentes etapas e





modalidades da educação básica: ensino regular, Educação Especial, Educação de Jovens e Adultos (EJA) e Educação Profissional.

No início de 2024, a partir do mês de fevereiro, foi dado início à segunda fase de preenchimento do Censo Escolar 2023, chamada de “situação do aluno”. A fase consiste em informar a movimentação final (aprovado - reprovado - transferido - deixou de frequentar) dos alunos ao término do ano escolar. Etapa de grande importância para que o INEP (Instituto Nacional de Estudos e Pesquisas Educacionais Anísio Teixeira) possa produzir os relatórios de aproveitamento, como taxa de rendimento e não resposta. O monitoramento do preenchimento junto ao auxílio aos gestores educacionais, garante que os dados inseridos sejam fidedignos à realidade e possibilita que as situações necessárias sejam reportadas às coordenadorias regionais, visando a solução de toda e qualquer informação não correspondente com os dados da rede.

A partir de 31 de maio de 2024, iniciou-se a primeira etapa do censo escolar 2024, com prazo/duração de dois meses, onde foi realizado o preenchimento dos dados referentes a Alunos, professores, salas, escolas entre outras informações, para que em 2024 possa ser realizado novamente a segunda etapa - situação do aluno.

O censo escolar impacta diretamente no planejamento e definição de políticas públicas desenvolvidas pelo ministério da educação - MEC; na composição das médias do índice de desenvolvimento da educação básica - IDEB; Nos repasses de recursos vindos de diversas fontes (FUNDEB, PDDE, PAR); E mais recentemente nos valores repassados para o município através do ICMS Educação.

PARTICIPAÇÃO EM CONSELHOS

A Secretaria Municipal de Educação participa ativamente nos seguintes conselhos:

- COMAE - Conselho Municipal de Alimentação Escolar
- CMC - Conselho Municipal da Cultura



- CasFundeb - Conselho de Acompanhamento e Controle Social do Fundeb

COMPRA DE MATERIAIS ESCOLARES



No total, 8.745 mil kits foram entregues para os alunos do Ensino Fundamental, Anos Iniciais e para o Ensino de Jovens e Adultos (EJA). Além dos alunos, os professores também foram beneficiados com diversos materiais. O investimento total superou a casa do R\$1 milhão.

Para os alunos dos anos iniciais, foram entregues agenda, caderno de desenho, caderno quadriculado, caderno de caligrafia, tesoura escolar, apontador, borracha, régua escolar, lápis, caixa de giz de cera, caixa de lápis de cor, caixa de massa de modelar e tubo de cola.

Já os alunos do 6º e 9º ano do ensino fundamental receberam caderno de desenho, caderno universitário, apontador, borracha, régua escolar, lápis, caixa de lápis de cor, tubo de cola, caneta azul e preta.

Para os estudantes do EJA foi entregue um caderno de desenho, caderno quadriculado, caderno de caligrafia, caderno universitário, apontador, borracha, régua escolar, lápis, caixa de lápis de cor, caneta azul e preta.



COMPRA DE MATERIAIS ESPORTIVOS



A Educação Física está inserida no currículo escolar assim como todas as outras disciplinas, sofre com alguns problemas sociais, estruturais e desta maneira muitos professores encontram-se insatisfeitos no desenvolvimento de suas aulas.

Os profissionais de Educação Física precisam ter um leque de materiais acessíveis para que possam escolher o que confeccionar e o que desejam utilizar de materiais didáticos, para que assim possa trabalhar de forma direta ao que se quer passar aos alunos, isso faria com que as aulas

ficassem mais dinâmicas e interativas, se tornando a aula próxima do que os professores almejam.

CONCURSO MELHORES RECEITAS



O objetivo do concurso é valorizar o papel das merendeiras na promoção da alimentação saudável e adequada no ambiente escolar. A edição de 2024 foi marcada pela presença das autoridades municipais e realizado nas dependências do restaurante do Clube de Caça e Tiro Araújo Brusque. Foram mais de 50 receitas apresentadas durante o evento, sendo destas receitas doces e salgadas. Todas as merendeiras e

todos os merendeiros das escolas municipais foram convidados a participar e mostrar suas habilidades culinárias. O evento contou com a premiação para os três primeiros lugares de cada categoria, sorteio de brindes e a entrega dos certificados de participação a todos os candidatos parabenizando o empenho no preparo das receitas.



PARCERIAS

SELO DE OURO QUALIDADE DAS COZINHAS ESCOLARES



Na quinta-feira, 5, 47 escolas municipais de Brusque foram premiadas no projeto 'Selo de Qualidade das Cozinhas Escolares'. O prêmio, que já é realizado há alguns anos, busca avaliar a qualidade e os diferenciais das cozinhas das escolas do município. Ao todo, 61 escolas participaram da

disputa. A cerimônia ocorreu na Câmara Municipal de Vereadores e reuniu diversas pessoas para a celebração. Segundo a secretária de Educação, Franciele Mayer, foi um momento muito especial. "Com essas ações, conseguimos enxergar o amor, a dedicação e o esforço de cada servidor para fazer da escola um lugar sempre melhor. Nossas merendeiras e merendeiros são destaques, e prestigiar e reconhecer isso é mais do que nossa obrigação".

Uma das merendeiras, Ana Paula, do Centro de Educação Infantil Hilda Anna Eccel, comemorou o momento. "Para a gente, isso significa muito. Temos que ter cuidado com a alimentação das crianças. Nossa diretora está sempre com a gente também. Queremos sempre oferecer uma alimentação saudável para nossas crianças".

O Conselho de Alimentação realiza visitas, pelo menos uma a cada semestre, às cozinhas das escolas. Com base na normativa, observam a organização e a manipulação dos alimentos. Cumprir as normas estabelecidas garante às escolas e merendeiras o Selo de Ouro.

VISITA DO CECANE À EDUCAÇÃO DE BRUSQUE



A Secretária de Educação recebeu em Brusque o Centro Colaborador





em Alimentação e Nutrição Escolar (CECANE). Na oportunidade, o grupo pode visitar as Unidades Escolares conhecer e verificar de perto a execução do Programa de Alimentação Escolar do município de Brusque. O principal objetivo da visita é fortalecer a implementação do Programa Nacional de Alimentação Escolar (PNAE).

Na oportunidade, a nutricionista da Secretaria de Educação, Izabela Albani Barg, junto com o Conselho Municipal de Alimentação Escolar (COMAE), o setor de Compras e Licitações e a CECANE realizaram uma reunião para debaterem o tema.

Para Luisa, nutricionista e assessora do CECANE/UFSC, a oportunidade de trabalhar presencialmente com a equipe de Brusque foi enriquecedora e possibilitou uma análise mais aprofundada das práticas locais. “Eu e a Tamires, também nutricionista e minha colega de assessoria, estamos aqui esta semana para auxiliar Brusque em suas principais demandas. Realizamos visitas às escolas e reuniões com o COMAE, setor de compras e agricultura familiar para compreender as fragilidades do município e prestar apoio. Ao final da visita, apresentamos um relatório preliminar e promovemos uma formação para os municípios vizinhos, criando um espaço de troca, onde pudemos compartilhar experiências e aprender juntos. Foi uma semana produtiva, e agradecemos muito pela recepção”, afirmou Luisa.

A alimentação oferecida na escola é uma das principais refeições de algumas crianças, desta forma a pasta sempre vem desenvolvendo ações para garantir a qualidade da alimentação, comenta a Secretaria de Educação, Franciele Mayer. “Desde cursos, palestras, troca de experiências, premiações, conselhos, grupos de trabalho, enfim, utilizamos diversas ferramentas para garantir que nossos servidores estejam sempre atualizados as leis normas e necessidades que uma cozinha possui para garantir uma alimentação de qualidade”.

O Centro Colaborador em Alimentação e Nutrição Escolar (CECANE/UFSC), é fruto de uma parceria entre o Fundo Nacional de Desenvolvimento da Educação (FNDE/MEC) e a Universidade Federal de Santa Catarina (UFSC). O CECANE tem como objetivo fortalecer a implementação do Programa Nacional de Alimentação Escolar (PNAE) em todo território estadual.





PROGRAMAS DE VACINAÇÃO, HIGIENE BUCAL E PREVENÇÃO DE DOENÇAS

Estabelecemos com a Secretaria da Saúde a divulgação dos programas de vacinação, higiene bucal e prevenção de doenças. Em novembro, durante o período de matrícula e matrículas novas, as famílias devem procurar o posto de saúde para preencher o Esquema Vacinal, documento elaborado pela secretaria de saúde para monitorar a atualização vacinal das crianças.

Esquema vacinal para matrícula e matrícula 2022 (via única)			
Nome:			
Data Nascimento:		CNS:	
6 meses a <1ano	Situação Vacinal	De 1 a 4 anos	Situação Vacinal
BCG	<input type="checkbox"/> Em dia <input type="checkbox"/> Em atraso	Meningo C (DU ou Ref.)	<input type="checkbox"/> Em dia <input type="checkbox"/> Em atraso
Hepatite B	<input type="checkbox"/> Em dia <input type="checkbox"/> Em atraso	Pneumo 10 (DU ou Ref.)	<input type="checkbox"/> Em dia <input type="checkbox"/> Em atraso
VIP	<input type="checkbox"/> Em dia <input type="checkbox"/> Em atraso	DTP	<input type="checkbox"/> Em dia <input type="checkbox"/> Em atraso
Meningo C	<input type="checkbox"/> Em dia <input type="checkbox"/> Em atraso	VTV	<input type="checkbox"/> Em dia <input type="checkbox"/> Em atraso
Pentavalente	<input type="checkbox"/> Em dia <input type="checkbox"/> Em atraso	Hepatite A	<input type="checkbox"/> Em dia <input type="checkbox"/> Em atraso
Rotavirus	<input type="checkbox"/> Em dia <input type="checkbox"/> Em atraso	Tetraviral (VTV+Varicela)	<input type="checkbox"/> Em dia <input type="checkbox"/> Em atraso
Pneumo 10	<input type="checkbox"/> Em dia <input type="checkbox"/> Em atraso	Varicela	<input type="checkbox"/> Em dia <input type="checkbox"/> Em atraso
Febre Amarela	<input type="checkbox"/> Em dia <input type="checkbox"/> Em atraso	Febre Amarela (4 anos)	<input type="checkbox"/> Em dia <input type="checkbox"/> Em atraso
Influenza	<input type="checkbox"/> Em dia <input type="checkbox"/> Em atraso	VIP/VOP	<input type="checkbox"/> Em dia <input type="checkbox"/> Em atraso
5 anos ou +	Situação Vacinal	Carimbo e assinatura	
HPV (adolescente)	<input type="checkbox"/> Em dia <input type="checkbox"/> Em atraso		
DTP/DT	<input type="checkbox"/> Em dia <input type="checkbox"/> Em atraso		
Febre Amarela	<input type="checkbox"/> Em dia <input type="checkbox"/> Em atraso		
Hepatite B	<input type="checkbox"/> Em dia <input type="checkbox"/> Em atraso		
VTV	<input type="checkbox"/> Em dia <input type="checkbox"/> Em atraso		
Meningo ACWY (11 a 12 anos)	<input type="checkbox"/> Em dia <input type="checkbox"/> Em atraso		
Próximas vacinas em:			

Possuímos um canal de comunicação com os agentes da secretaria de saúde e vigilância (sanitária e epidemiológica) para sanar dúvidas, elaboração de material de divulgação e parceria nos projetos de prevenção.

No momento a Dengue e a vacinação são os focos do trabalho. Iniciamos uma conversa com as psicólogas do CAPS infantil para auxiliar a pasta na manutenção e permanência das crianças e adolescentes no tratamento.





PREFEITURA DE
BRUSQUE
Educação



@educabusque

educacao.brusque.sc.gov.br