



PREFEITURA DE
BRUSQUE

SECRETARIA DE
EDUCAÇÃO

AVALIAÇÃO DO PLANO MUNICIPAL DE EDUCAÇÃO BRUSQUE - SC



BIÊNIO - 2022 E 2023



RELATÓRIO BIANUAL DE AVALIAÇÃO DO PLANO MUNICIPAL DE EDUCAÇÃO
LEI MUNICIPAL Nº 3887/2015 - 2015 - 2025
Brusque, 19 de agosto de 2024.



PRAÇA DAS BANDEIRAS, 77 - CENTRO 1 - CEP 88350-051 - BRUSQUE - SC
TELEFONE (047) 3251-1833
E-mail: educacao@educacao.brusque.sc.gov.br

EQUIPE TÉCNICA DE MONITORAMENTO DO PME

Representantes da Secretaria Municipal de Educação

Douglas Manasses
Elisete das Neves Correa Martins
Gladis da Silva Vale dos Santos
Silvana Kuzkowski
Sheila Marcelino Izabel

Representante da Secretaria Municipal de Orçamento e Gestão

Cristiano Bittencourt

EQUIPE TÉCNICA DE AVALIAÇÃO DO PME

Representantes da Secretaria Municipal de Educação

Bruna Bernardes Coelho Pereira
Dorinel Fortunato dos Reis
Sandra Regina Aguiar
Ivanete Lago Groh

Representante da Secretaria Municipal de Governo e Gestão Estratégica

Allan dos Santos Costa

Representante da Câmara Municipal de Vereadores

Jean Daniel dos Santos Pirola

Representante da Controladoria Geral do Município

Daniel Felício

Representante da Coordenadoria Regional de Educação de Brusque

Lilian Marchi

Representante do Conselho Municipal de Educação

Marilene Carraro Barros Melara

Representante do Núcleo das Escolas ACIBr

Sandra Freitas

Representante das Instituições de Ensino Superior

Sidnei Gripa

APRESENTAÇÃO	3
ORGANIZAÇÃO E METODOLOGIA	4
Meta sobre universalização na Educação Infantil	5
Meta sobre universalização no Ensino Fundamental Ano Base 2023	6
Meta sobre universalização no Ensino Médio	7
Meta sobre universalização na Educação Especial	8
Meta sobre Alfabetização	9
Meta sobre Educação em Tempo Integral	10
Meta sobre o IDEB	11
Meta sobre a elevação da Escolaridade Média População: 18 a 24 anos	12
Meta sobre a elevação da taxa de alfabetização da população de 15 anos ou mais	13
Meta sobre Matrícula de EJA na forma integrada à Educação Profissional	14
Meta sobre Educação Profissional Técnica de Nível Médio	15
Meta sobre matrícula na Educação Superior	16
Meta sobre atuação de mestres e doutores no Ensino Superior	17
Meta sobre pós-graduação para formação de mestres e doutores	18
Meta sobre formação específica de graduação	19
Meta sobre a formação em nível de pós-graduação	20
Meta sobre o rendimento médio do profissional da educação	21
Meta sobre o Plano de Carreira	22
Meta sobre Gestão Democrática	23
Meta sobre Financiamento da Educação	24
CONSIDERAÇÕES FINAIS	25

Com a Emenda Constitucional nº 59/2009, os planos decenais de educação passaram à condição de instrumentos de planejamento que ultrapassam períodos de governo. Abrangem em sua essência todo o território a que pertencem e compreendem todos os níveis, etapas e modalidades de ensino a que os cidadãos têm direito.

A complexidade da execução de um plano de longo prazo e com esta envergadura requer um processo em que:

- O monitoramento se torne um ato contínuo de observação, pelo qual são tornadas públicas as informações a respeito do progresso que vai sendo feito para o alcance das metas definidas.
- A avaliação seja entendida como o ato periódico de dar valor aos resultados alcançados até aquele momento, às ações que estejam em andamento e àquelas que não tenham sido realizadas, para determinar até que ponto os objetivos estão sendo atingidos e para orientar a tomada de decisões.

Assim, monitorar e avaliar são etapas que se articulam continuamente em um único processo, contribuem para o alcance das metas propostas, apontam as lacunas e eventuais mudanças necessárias no percurso e incorporam ao plano o caráter de flexibilidade necessário para absorver as demandas da sociedade

A avaliação do plano é o subsídio mais importante para o debate nas audiências públicas de avaliação dos resultados alcançados, por isso, a avaliação é um processo elaborado e debatido com muito cuidado e seriedade.

Poderão derivar do documento de avaliação, recomendações para a alteração da lei do plano. Por essa razão, o dirigente municipal, as unidades de ensino, as equipes técnicas da prefeitura, os parlamentares e as representações da sociedade em geral devem estar muito atentos e preparados para o debate.

O município de Brusque aderiu à assistência técnica instituída pelo Ministério da Educação e realiza o acompanhamento sistemático do plano municipal, seguindo as orientações da metodologia de trabalho indicada pelo SASE/MEC¹, de acordo com procedimentos metodológicos contidos no “Caderno de Orientações para Monitoramento e Avaliação dos Planos Municipais de Educação²”.

Os trabalhos seguem o mesmo roteiro das avaliações anteriores. É possível conhecer cada etapa na agenda de trabalho, apresentada na tabela abaixo:

Etapa I	O processo de monitoramento
Ação	
<p>O processo de monitoramento do Plano Municipal de Educação é realizado por meio da medição contínua de indicadores específicos, que são estabelecidos para cada meta do plano. A cada ciclo de monitoramento, esses indicadores são analisados para verificar se as metas foram atingidas ou se ainda estão em processo de execução. Essa análise envolve a coleta de dados, a interpretação dos resultados e a comparação com os objetivos inicialmente propostos.</p>	
Etapa II	O processo comparativo dos 2 últimos monitoramentos
Ação	
<p>O processo de avaliação dos dois últimos relatórios de monitoramento do Plano Municipal de Educação envolveu uma análise comparativa detalhada dos dados e indicadores apresentados em cada um deles. Inicialmente, foram identificados os principais avanços e desafios em relação às metas e estratégias estabelecidas no plano. A comparação entre os relatórios permitiu observar a evolução de indicadores-chave, como taxas de matrícula, qualidade do ensino e infraestrutura escolar, além de destacar áreas que ainda necessitam de maior atenção. A análise também considerou o impacto de políticas e ações implementadas ao longo do período, proporcionando uma visão clara do progresso alcançado e das prioridades para o futuro.</p>	
Etapa III	A avaliação das metas e estratégias
Ações	
Sistematização das contribuições contidas nos relatórios de monitoramento.	
Sistematização dos dados obtidos (gráficos ou tabelas, por exemplo).	
Análise a respeito da evolução dos indicadores.	

Tabela 1. Cronograma das Etapas de Trabalhos.

¹ SASE/MEC -Secretaria de Articulação com os Sistemas de Ensino - Ministério da Educação

² disponível em <http://pne.mec.gov.br/publicacoes/itemlist/category/4-monitoramento-e-avaliacao?start=10>



META 1

PRAZO 1.A - 2016 PRAZO 1.B - 2025

Universalizar, até 2016, a educação infantil na pré-escola para as crianças de 04 (quatro) a 05 (cinco) anos de idade e ampliar a oferta de educação infantil em creches de forma a atender, no mínimo, 50% (cinquenta por cento) das crianças de até 3 (três) anos até o final da vigência deste Plano.

Meta sobre universalização na Educação Infantil - Ano Base 2023			
Indicador 1A	Percentual da população de 4 a 5 anos que frequenta a escola.		
Meta Prevista	Meta Alcançada No Período		Fonte do Indicador
100,00%	DADO OFICIAL	104,39%	INEP/Censo Escolar da Educação Básica (Sinopses Estatística) / Estimativa de população calculada pelo TCE-SC 2023

Indicador 1B	Percentual da população de 0 a 3 anos que frequenta a escola.		
Meta Prevista	Meta Alcançada No Período		Fonte do Indicador
50,00%	DADO OFICIAL	54,88%	INEP/Censo Escolar da Educação Básica (Sinopses Estatística) / Estimativa de população calculada pelo TCE-SC 2023

Meta sobre universalização na Educação Infantil - Ano Base 2022			
Indicador 1A	Percentual da população de 4 a 5 anos que frequenta a escola.		
Meta Prevista	Meta Alcançada No Período		Fonte do Indicador
100,00%	DADO OFICIAL	98,91%	INEP/Censo Escolar da Educação Básica (Sinopse Estatística) / Estimativa de população calculada pelo TCE-SC 2022

Indicador 1B	Percentual da população de 0 a 3 anos que frequenta a escola.		
Meta Prevista	Meta Alcançada No Período		Fonte do Indicador
50,00%	DADO OFICIAL	46,91%	INEP/Censo Escolar da Educação Básica (Sinopse Estatística) / Estimativa de população calculada pelo TCE-SC 2022

A meta 1 do PME - Brusque, conforme demonstrado nos relatórios de monitoramento de 2022 e 2023, apresentou melhoras em ambos os indicadores, 1A e 1B, assim como aumento no número de matrículas da Educação Infantil - Creche e Pré-Escola.



Meta sobre universalização no Ensino Fundamental Ano Base 2023			
Indicador 2A	Percentual de pessoas de 6 a 14 anos que frequentam ou já concluíram o ensino fundamental		
Meta Prevista	Meta Alcançada No Período		Fonte Do Indicador
100,00% até 2025	DADO OFICIAL	102,92%	INEP/Censo Escolar da Educação Básica (Sinopses Estatísticas 2023) / Estimativa de população calculada pelo TCE-SC 2023
Indicador 2B	Percentual de pessoas de 16 anos com pelo menos o ensino fundamental concluído.		
Meta Prevista	Meta Alcançada No Período		Fonte Do Indicador
95,00% até 2025	DADO OFICIAL	74,50%	PNE em Movimento - Dados do Relatório Linha de Base 2018 - INEP.

Meta sobre universalização no Ensino Fundamental Ano Base 2022			
Indicador 2A	Percentual de pessoas de 6 a 14 anos que frequentam o ensino fundamental		
Meta Prevista	Meta Alcançada No Período		Fonte Do Indicador
100,00% até 2025	DADO OFICIAL	100,62%	INEP/Censo Escolar da Educação Básica (Sinopse Estatísticas 2022) / Estimativa de população calculada pelo TCE-SC 2022
Indicador 2B	Percentual de pessoas de 16 anos com pelo menos o ensino fundamental concluído.		
Meta Prevista	Meta Alcançada No Período		Fonte Do Indicador
95,00% até 2025	DADO OFICIAL	74,50%	PNE em Movimento - Dados do Relatório Linha de Base 2018 - INEP.

A meta 2 do PME - Brusque, conforme demonstrado nos relatórios de monitoramento de 2022 e 2023, apresentou melhora no indicador 2A e permaneceu com o mesmo resultado no indicador 2B devido à falta de dados atualizados. Assim como o aumento de matrículas no Ensino Fundamental - Anos Iniciais e Finais.



Meta sobre universalização no Ensino Médio - Ano Base 2023			
Indicador 3A	Percentual da população de 15 a 17 anos que frequenta a escola ou já concluiu a educação básica.		
Meta Prevista	Meta Alcançada No Período	Fonte Do Indicador	
100,00% até 2016	DADO OFICIAL	107,01%	INEP/Censo Escolar da Educação Básica (Sinopses Estatísticas 2023) / Censo Demográfico IBGE - 2022
Indicador 3B	Percentual da população de 15 a 17 anos que frequenta o Ensino Médio ou possui a educação básica completa.		
Meta Prevista	Meta Alcançada No Período	Fonte Do Indicador	
90,00% até 2025	DADO OFICIAL	87,09%	INEP/Censo Escolar da Educação Básica (Sinopses Estatísticas 2023) / Censo Demográfico IBGE - 2022

Meta sobre universalização no Ensino Médio - Ano Base 2022			
Indicador 3A	Percentual da população de 15 a 17 anos que frequenta a escola.		
Meta Prevista	Meta Alcançada No Período	Fonte Do Indicador	
100,00% até 2016	DADO OFICIAL	108,01%	INEP/Censo Escolar da Educação Básica (Microdados 2022) / Censo Demográfico IBGE - Estimativa de populacional 2016
Indicador 3B	Percentual da população de 15 a 17 anos que frequenta o Ensino Médio ou possui a educação básica completa.		
Meta Prevista	Meta Alcançada No Período	Fonte Do Indicador	
90,00% até 2025	DADO OFICIAL	85,35%	PNE em Movimento - Dados do Relatório Linha de Base 2018 - INEP (disponível em http://simec.mec.gov.br/pde/grafico_pne.php)

A meta 3 do PME - Brusque, conforme demonstrado nos relatórios de monitoramento de 2022 e 2023, continua com o indicador 3A acima do 100% e teve melhora no indicador 3B. Assim como o aumento de matrículas no Ensino Médio.

Considerando a disponibilização de dados pelo IBGE - Brusque, os indicadores passaram a ter como fonte de cálculo, a estimativa populacional do IBGE 2022 e não mais de 2016.



Meta sobre universalização na Educação Especial - Ano Base 2023			
Meta sobre universalização na Educação Especial - Ano Base 2022			
Indicador 4A	Percentual da população de 4 a 17 anos com deficiência que frequenta a escola.		
Meta Prevista	Meta Alcançada No Período	Fonte Do Indicador	
100,00% até 2025	DADO OFICIAL	82,00%	PNE em Movimento - Dados do Relatório Linha de Base 2018 - INEP (disponível em http://simec.mec.gov.br/pde/grafico_pne.php)
Indicador 4B	Percentual de matrículas de alunos de 4 a 17 anos de idade com deficiência que estudam classes comuns da educação básica.		
Meta Prevista	Meta Alcançada No Período	Fonte Do Indicador	
100,00% até 2025	DADO OFICIAL	100,00%	PNE em Movimento - Dados do Relatório Linha de Base 2018 - INEP (disponível em http://simec.mec.gov.br/pde/grafico_pne.php)
Indicador 4C	Percentual de matrículas de alunos de 4 a 17 anos de idade com deficiência que recebem atendimento educacional especializado.		
Meta Prevista	Meta Alcançada No Período	Fonte Do Indicador	
100,00% até 2025	DADO OFICIAL	100,00%	Dados da Secretaria Municipal de Educação de Brusque

A meta 4 do PME - Brusque, conforme demonstrado nos relatórios de monitoramento de 2022 e 2023, não apresentou alteração nos indicadores 4A e 4B, sendo o 4A devido à falta de dados atualizados e o 4B devido ao atendimento pleno já ter sido alcançado em ambos anos.

Em consonância com o PNE, foi adicionado o indicador 4C, que apresenta cumprimento satisfatório, com 100%.



Meta sobre Alfabetização - Ano Base 2023			
Indicador 5A	Percentual de estudantes alfabetizados até o final do 2º ano do ensino fundamental em Língua Portuguesa na Prova “Alfabetiza SC”		
Meta Prevista	Meta Alcançada No Período	Fonte Do Indicador	
100%	DADO OFICIAL	63,00%	Prova Alfabetiza SC 2023 - Resultados
Indicador 5B	Percentual de estudantes alfabetizados até o final do 2º ano do ensino fundamental em Matemática na Prova “Alfabetiza SC”		
Meta Prevista	Meta Alcançada No Período	Fonte Do Indicador	
100%	DADO OFICIAL	69,00%	Prova Alfabetiza SC 2023 - Resultados

Meta sobre Alfabetização - Ano Base 2022			
Indicador 5A	Taxa de alfabetização de crianças que concluíram o 3º Ano do ensino fundamental (percentual de crianças do 3º Ano do Ensino Fundamental com aprendizagem adequada em leitura, escrita e matemática)		
Meta Prevista	Meta Alcançada No Período	Fonte Do Indicador	
Leitura: 100,00% Escrita: 100,00% Matemática: 100,00%	DADO OFICIAL	L: 59,95% E: 88,22% M: 60,12%	Observatório do PNE (dados disponíveis em: https://www.gov.br/inep/pt-br/aceso-a-infor-macao/dados-abertos/microdados/ana)

Considerando a descontinuidade da Prova ANA e da aplicação da Prova SAEB nos 2º Anos do Ensino Fundamental, a meta 5 do PME - Brusque, conforme demonstrado nos relatórios de monitoramento de 2022 e 2023, a partir de 2023, passou a contar com 2 novos indicadores 5A e 5B, medidos a partir da Prova Alfabetiza SC.

Só haverá dados comparativos nos próximos relatórios de monitoramento e avaliação, devido à 2023 ser o primeiro ano dos novos indicadores.



Meta sobre Educação em Tempo Integral - Ano Base 2023			
Meta sobre Educação em Tempo Integral - Ano Base 2022			
Indicador 6A	Percentual de Alunos que permanecem ao menos 7 horas em atividades escolares		
Meta Prevista	Meta Alcançada No Período	Fonte Do Indicador	
25% até 2025	DADO OFICIAL	14,52%	INEP - Censo Escolar - Sinopses Estatísticas e Microdados da Educação Básica 2023.
25% até 2025	DADO OFICIAL	16,33%	INEP - Censo Escolar - Sinopses Estatísticas e Microdados da Educação Básica 2022.
Indicador 6B	Alunos da Rede Pública Municipal que permanecem ao menos 7 horas em atividades escolares.		
Meta Prevista	Meta Alcançada No Período	Fonte Do Indicador	
25% até 2025	DADO OFICIAL	22,31%	INEP - Censo Escolar - Sinopses Estatísticas e Microdados da Educação Básica 2023.
Indicador 6C	Percentual das escolas que possuem, no mínimo, 25% dos alunos em Tempo Integral.		
Meta Prevista	Meta Alcançada No Período	Fonte Do Indicador	
50% até 2025	DADO OFICIAL	37,50%	INEP - Censo Escolar - Sinopses Estatísticas e Microdados da Educação Básica 2023.
50% até 2025	DADO OFICIAL	65,08%	PNE em Movimento - Dados do Relatório Linha de Base 2018 - INEP (disponível em http://simec.mec.gov.br/pde/grafico_pne.php)

A meta 6 do PME - Brusque, conforme demonstrado nos relatórios de monitoramento de 2022 e 2023, apresentou mudanças nos indicadores.

O indicador de alunos em tempo integral, foi dividido em 2 indicadores, 6A com dados do município (rede pública e privada) e queda de 1,81%, e 6B sendo a medição dos dados relacionados apenas à rede pública municipal, que nesse caso, apresentou um percentual de 5,98% acima.

O indicador de unidades escolares que oferecem tempo integral, passou a contabilizar apenas as unidades com no mínimo 25% dos alunos matriculados em tempo integral, sendo assim, passou a ter outra fórmula de cálculo e passou de 65,08% para 37,50%.



META 7

PRAZO 2025

Fomentar a qualidade da educação básica em todas as etapas e modalidades, com melhoria do fluxo escolar e da aprendizagem, de modo a atingir as seguintes médias municipais no IDEB:

	2015	2017	2019	2021	2022	
A.I.E.F.	6,1	6,3	6,5	6,8	7,0	A.I.E.F. - Anos Iniciais do Ensino Fundamental.
A.F.E.F.	5,3	5,6	5,8	6,1	8,5	A.F.E.F. - Anos Finais do Ensino Fundamental.
E.M.	4,3	4,7	5,0	5,2	1,9	E.M. - Ensino Médio.

Meta sobre o IDEB - Ano Base 2023			
Meta Prevista	Meta Alcançada No Período		Fonte Do Indicador
A.I.E.F / A.F.E.F ³6,8 / 6,1 .	DADO OFICIAL	A.I.E.F / A.F.E.F 6,6 / 5,7 .	INEP - Dados do site do IDEB

Meta sobre o IDEB - Ano Base 2022			
Meta Prevista	Meta Alcançada No Período		Fonte Do Indicador
A.I.E.F / A.F.E.F ⁴6,8 / 6,1 .	DADO OFICIAL	A.I.E.F / A.F.E.F 6,8 / 5,6 .	INEP - Dados do site do IDEB

A meta 7 do PME - Brusque, conforme demonstrado nos relatórios de monitoramento de 2022 e 2023, apresentou o atendimento pleno do IDEB esperado para os anos iniciais e queda no IDEB dos anos finais.

Vale ressaltar que os esforços aplicados nos anos iniciais, resultaram em melhora do IDEB, porém só irão refletir no IDEB dos anos finais, nos próximos anos.

³ A.I.E.F - Anos Iniciais do Ensino Fundamental, A.F.E.F - Anos Finais do Ensino Fundamental.

⁴ A.I.E.F - Anos Iniciais do Ensino Fundamental, A.F.E.F - Anos Finais do Ensino Fundamental.





Meta sobre a elevação da Escolaridade Média População: 18 a 24 anos Ano Base 2023			
Indicador 8A	Escolaridade média da população de 18 a 24 anos		
Meta Prevista	Meta Alcançada No Período	Fonte Do Indicador	
Escolaridade mínima de 12 anos até 2025	DADO OFICIAL	I.N.D.⁵	PNE em Movimento - Dados do Relatório Linha de Base 2018 - INEP (disponível em http://simec.mec.gov.br/pde/grafico_pne.php)
Indicador 8B	Escolaridade média da população de 18 a 24 anos residente na área rural.		
Meta Prevista	Meta Alcançada No Período	Fonte Do Indicador	
Escolaridade mínima de 12 anos até 2025	DADO OFICIAL	I.N.D.	PNE em Movimento - Dados do Relatório Linha de Base 2018 - INEP (disponível em http://simec.mec.gov.br/pde/grafico_pne.php)
Indicador 8C	Escolaridade média da população de 18 a 24 anos entre os 25% mais pobres.		
Meta Prevista	Meta Alcançada No Período	Fonte Do Indicador	
Escolaridade mínima de 12 anos até 2025	DADO OFICIAL	I.N.D.	PNE em Movimento - Dados do Relatório Linha de Base 2018 - INEP (disponível em http://simec.mec.gov.br/pde/grafico_pne.php)
Indicador 8D	Razão entre a escolaridade média da população negra e da população não negra de 18 a 24 anos.		
Meta Prevista	Meta Alcançada No Período	Fonte Do Indicador	
Escolaridade mínima de 12 anos até 2025	DADO OFICIAL	I.N.D.	PNE em Movimento - Dados do Relatório Linha de Base 2018 - INEP (disponível em http://simec.mec.gov.br/pde/grafico_pne.php)

A meta 8 do PME - Brusque, conforme demonstrado nos relatórios de monitoramento de 2022 e 2023, não apresentou mudanças devido à falta de dados para cálculo dos indicadores.

O indicador 8D teve alteração em sua redação em consonância com o PNE que passou de “*escolaridade média da população de 18 a 29 anos. (com menos de 12 anos de escolaridade)*”

para “*Razão percentual entre a escolaridade média de negros e não negros na faixa etária de 18 a 29 anos*”.

⁵ Indicador não disponível. - Não foram encontrados dados oficiais ou internos para cálculos .



Meta sobre a elevação da taxa de alfabetização da população de 15 anos ou mais Ano Base 2023

Indicador 9A	Escolaridade média da população de 18 a 24 anos	
Meta Prevista	Meta Alcançada No Período	Fonte Do Indicador
98,00% até 2017	DADO OFICIAL	97,30% PNE em Movimento - Dados do Relatório Linha de Base 2018 - INEP (disponível em http://simec.mec.gov.br/pde/grafico_pne.php)

Indicador 9B	Escolaridade média da população de 18 a 24 anos residente na área rural.	
Meta Prevista	Meta Alcançada No Período	Fonte Do Indicador
50,00% até 2025	DADO OFICIAL	18,50% PNE em Movimento - Dados do Relatório Linha de Base 2018 - INEP (disponível em http://simec.mec.gov.br/pde/grafico_pne.php)

Meta sobre a elevação da taxa de alfabetização da população de 15 anos ou mais Ano Base 2022

Indicador 9A	Escolaridade média da população de 18 a 24 anos	
Meta Prevista	Meta Alcançada No Período	Fonte Do Indicador
98,00% até 2017	DADO OFICIAL	97,30% PNE em Movimento - Dados do Relatório Linha de Base 2018 - INEP (disponível em http://simec.mec.gov.br/pde/grafico_pne.php)

Indicador 9B	Escolaridade média da população de 18 a 24 anos residente na área rural.	
Meta Prevista	Meta Alcançada No Período	Fonte Do Indicador
50,00% até 2025	DADO OFICIAL	18,50% PNE em Movimento - Dados do Relatório Linha de Base 2018 - INEP (disponível em http://simec.mec.gov.br/pde/grafico_pne.php)

A meta 9 do PME - Brusque, conforme demonstrado nos relatórios de monitoramento de 2022 e 2023, não apresentou mudanças devido à falta de dados para cálculo dos indicadores.



Meta sobre Matrícula de EJA na forma integrada à Educação Profissional Ano Base 2023			
Indicador 10A	Percentual de matrículas de educação de jovens e adultos na forma integrada à educação profissional.		
Meta Prevista	Meta Alcançada No Período		Fonte Do Indicador
25,00% até 2025	DADO OFICIAL	0,00%	PNE em Movimento - Dados do Relatório Linha de Base 2018 - INEP (disponível em http://simec.mec.gov.br/pde/grafico_pne.php)

Meta sobre Matrícula de EJA na forma integrada à Educação Profissional Ano Base 2022			
Indicador 10A	Percentual de matrículas de educação de jovens e adultos na forma integrada à educação profissional.		
Meta Prevista	Meta Alcançada No Período		Fonte Do Indicador
25,00% até 2025	DADO OFICIAL	0,00%	PNE em Movimento - Dados do Relatório Linha de Base 2018 - INEP (disponível em http://simec.mec.gov.br/pde/grafico_pne.php)

A meta 10 do PME - Brusque, conforme demonstrado nos relatórios de monitoramento de 2022 e 2023, não apresentou mudanças devido à falta de dados para cálculo dos indicadores.



Meta sobre Educação Profissional Técnica de Nível Médio - Ano Base 2023			
Indicador 11A	Matrículas em educação profissional técnica de nível médio		
Meta Prevista	Meta Alcançada No Período		Fonte Do Indicador
Número de matrículas	DADO OFICIAL	1012	INEP/Censo Escolar da Educação Básica 2023 (sinopses estatísticas)
Indicador 11B	Matrículas em educação profissional técnica de nível médio na rede pública		
Meta Prevista	Meta Alcançada No Período		Fonte Do Indicador
Número de matrículas	DADO OFICIAL	471	INEP/Censo Escolar da Educação Básica 2023 (abrangência municipal)

Meta sobre Educação Profissional Técnica de Nível Médio - Ano Base 2022			
Indicador 11A	Matrículas em educação profissional técnica de nível médio		
Meta Prevista	Meta Alcançada No Período		Fonte Do Indicador
Número de matrículas	DADO OFICIAL	1017	INEP/Censo Escolar da Educação Básica 2022 (sinopses estatísticas)
Indicador 11B	Matrículas em educação profissional técnica de nível médio na rede pública		
Meta Prevista	Meta Alcançada No Período		Fonte Do Indicador
Número de matrículas	DADO OFICIAL	450	INEP/Censo Escolar da Educação Básica 2022 (abrangência municipal)

A meta 11 do PME - Brusque, conforme demonstrado nos relatórios de monitoramento de 2022 e 2023, apresentou queda no indicador 11A e aumento no indicador 4B.

Vale ressaltar que os indicadores mencionados tem como meta a elevação do número de matrículas e ao avaliar o período de 2022 e 2023, houve queda, porém a série cronológica 2016 a 2023, apresenta aumento em ambos os indicadores.



META 12

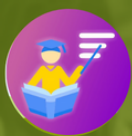
PRAZO 2024

Articular, com a União e o Estado, a manutenção e possível elevação da taxa bruta de matrícula na educação superior para 55% (cinquenta e cinco por cento) e a taxa líquida para 45% (quarenta e cinco por cento) da população de 18 (dezoito) a 24 (vinte e quatro) anos de idade, assegurada a qualidade da oferta e expansão para, pelo menos, 45% (quarenta e cinco por cento) das novas matrículas, nas instituições de ensino superior públicas e comunitárias.

Meta sobre matrícula na Educação Superior - Ano Base 2023			
Indicador 12A	Taxa bruta de matrículas na educação superior da população de 18 a 24 anos		
Meta Prevista	Meta Alcançada No Período	Fonte Do Indicador	
55,00% até 2025	DADO OFICIAL	55,62%	INEP/Censo Escolar da Educação Superior (Sinopses Estatísticas 2022) / Censo Demográfico IBGE - 2022
Indicador 12B	Taxa líquida de matrículas na educação superior da população de 18 a 24 anos		
Meta Prevista	Meta Alcançada No Período	Fonte Do Indicador	
45,00% até 2025	DADO OFICIAL	24,89%	INEP/Censo Escolar da Educação Superior (Sinopses Estatísticas 2022) / Censo Demográfico IBGE - 2022

Meta sobre matrícula na Educação Superior - Ano Base 2022			
Indicador 12A	Taxa de escolarização bruta na educação superior da população de 18 a 24 anos		
Meta Prevista	Meta Alcançada No Período	Fonte Do Indicador	
55,00% até 2025	DADO OFICIAL	24,60%	PNE em Movimento - Dados do Relatório Linha de Base 2018 - INEP (disponível em http://simec.mec.gov.br/pde/grafico_pne.php)
Indicador 12B	Taxa de escolarização líquida ajustada na educação superior da população de 18 a 24 anos		
Meta Prevista	Meta Alcançada No Período	Fonte Do Indicador	
45,00% até 2025	DADO OFICIAL	21,50%	PNE em Movimento - Dados do Relatório Linha de Base 2018 - INEP (disponível em http://simec.mec.gov.br/pde/grafico_pne.php)

A meta 12 do PME - Brusque, conforme demonstrado nos relatórios de monitoramento de 2022 e 2023, apresentou melhora em ambos os indicadores, assim como mudança na fonte de dados para cálculo.



Meta sobre atuação de mestres e doutores no Ensino Superior - Ano Base 2023

Indicador 12A	Percentual de funções docentes na educação superior com mestrado ou doutorado.		
Meta Prevista	Meta Alcançada No Período	Fonte Do Indicador	
80% até 2025	DADO OFICIAL	70,66%	INEP - Microdados da Educação Superior 2022
Indicador 12B	Percentual de funções docentes na educação superior com doutorado.		
Meta Prevista	Meta Alcançada No Período	Fonte Do Indicador	
40% até 2025	DADO OFICIAL	26,49%	INEP - Microdados da Educação Superior 2022

Meta sobre atuação de mestres e doutores no Ensino Superior - Ano Base 2022

Indicador 12A	Percentual de funções docentes na educação superior com mestrado ou doutorado.		
Meta Prevista	Meta Alcançada No Período	Fonte Do Indicador	
80,00% até 2025	DADO OFICIAL	74,84%	INEP - Microdados da Educação Superior 2021
Indicador 12B	Percentual de funções docentes na educação superior com doutorado.		
Meta Prevista	Meta Alcançada No Período	Fonte Do Indicador	
40,00% até 2025	DADO OFICIAL	25,75%	INEP - Microdados da Educação Superior 2021

A meta 13 do PME - Brusque, conforme demonstrado nos relatórios de monitoramento de 2022 e 2023, apresentou queda no indicador 12A e melhora no indicador 12B.



Meta sobre pós-graduação para formação de mestres e doutores - Ano Base 2023

Indicador 14A	Número de Títulos de mestrado concedidos por ano.		
Meta Prevista	Meta Alcançada No Período	Fonte Do Indicador	
Fomentar gradualmente o número de matrículas	DADO OFICIAL	0,00%	CAPES/Coordenação de Aperfeiçoamento de Pessoal de Nível Superior (Estado, Região e Brasil)
Indicador 14B	Número de títulos de doutores concedidos por ano.		
Meta Prevista	Meta Alcançada No Período	Fonte Do Indicador	
Fomentar gradualmente o número de matrículas	DADO OFICIAL	0,00%	CAPES/Coordenação de Aperfeiçoamento de Pessoal de Nível Superior (Estado, Região e Brasil)

Meta sobre pós-graduação para formação de mestres e doutores - Ano Base 2022

Indicador 14A	Número de Títulos de mestrado concedidos por ano.		
Meta Prevista	Meta Alcançada No Período	Fonte Do Indicador	
Fomentar gradualmente o número de matrículas	DADO OFICIAL	0,00%	CAPES/Coordenação de Aperfeiçoamento de Pessoal de Nível Superior (Estado, Região e Brasil)
Indicador 14B	Número de títulos de doutores concedidos por ano.		
Meta Prevista	Meta Alcançada No Período	Fonte Do Indicador	
Fomentar gradualmente o número de matrículas	DADO OFICIAL	0,00%	CAPES/Coordenação de Aperfeiçoamento de Pessoal de Nível Superior (Estado, Região e Brasil)

A meta 14 do PME - Brusque, conforme demonstrado nos relatórios de monitoramento de 2022 e 2023, não apresentou mudanças devido à falta de dados para cálculo dos indicadores.



Meta sobre formação específica de graduação - Ano Base 2023			
Indicador 15A	Percentual de professores da Rede Municipal de Ensino com formação específica de nível superior na área em que atua.		
Meta Prevista	Meta Alcançada No Período	Fonte Do Indicador	
100,00%	DADO OFICIAL	89,23%	Dados internos da SEME 2023 por meio do Sistema IPM

Meta sobre formação específica de graduação - Ano Base 2022			
Indicador 15A	Percentual de professores da Rede Municipal de Ensino com formação específica de nível superior na área em que atua.		
Meta Prevista	Meta Alcançada No Período	Fonte Do Indicador	
100,00%	DADO OFICIAL	98,21%	Dados internos da SEME 2022 por meio do Sistema IPM

A meta 15 do PME - Brusque, conforme demonstrado nos relatórios de monitoramento de 2022 e 2023, apresentou queda no indicador.

Vale ressaltar que em 2023 ocorreu o Concurso Público da Secretaria de Educação a fim de preencher vagas no quadro do magistério, o que diminui a possibilidade de professores sem formação específica na área em que atua.



Meta sobre a formação em nível de pós-graduação - Ano Base 2023			
Indicador 16A	Percentual de professores da educação básica, com pós-graduação lato sensu e scricto sensu		
Meta Prevista	Meta Alcançada No Período	Fonte Do Indicador	
50,00%	DADO OFICIAL	68,91%	INEP/Censo Escolar da Educação Básica (Sinopses Estatísticas 2023)
Indicador 16B	Número de horas de cursos de formação continuada ofertados pela Secretaria Municipal de Educação anualmente.		
Meta Prevista	Meta Alcançada No Período	Fonte Do Indicador	
100,00%	DADO OFICIAL	796 H	Dados internos da SEME 2023 por meio do Sistema de Gestão Escolar - SGE

Meta sobre a formação em nível de pós-graduação - Ano Base 2022			
Indicador 16A	Percentual de professores da educação básica, com pós-graduação lato sensu e scricto sensu		
Meta Prevista	Meta Alcançada No Período	Fonte Do Indicador	
50,00%	DADO OFICIAL	67,02%	Dados internos da SEME 2022 por meio do Sistema IPM
Indicador 16B	Número de horas de cursos de formação continuada ofertados pela Secretaria Municipal de Educação anualmente.		
Meta Prevista	Meta Alcançada No Período	Fonte Do Indicador	
100,00%	DADO OFICIAL	714 H	Dados internos da SEME 2022 por meio do Sistema de Gestão Escolar - SGE

A meta 16 do PME - Brusque, conforme demonstrado nos relatórios de monitoramento de 2022 e 2023, apresentou melhoras em ambos os indicadores.



Meta sobre o rendimento médio do profissional da educação - Ano Base 2023			
Indicador 16A	Razão entre salários dos professores da educação básica na rede municipal, e não professores, com escolaridade equivalente.		
Meta Prevista	Meta Alcançada No Período		Fonte Do Indicador
100,00%	DADO OFICIAL	49,82%	Dados internos do Setor de Recursos Humanos da Prefeitura Municipal de Brusque

Meta sobre o rendimento médio do profissional da educação - Ano Base 2022			
Indicador 16A	Razão entre salários dos professores da educação básica na rede municipal, e não professores, com escolaridade equivalente.		
Meta Prevista	Meta Alcançada No Período		Fonte Do Indicador
100,00%	DADO OFICIAL	49,53%	Dados internos do Setor de Recursos Humanos da Prefeitura Municipal de Brusque

A razão entre os salários dos professores da educação básica na rede municipal e os de profissionais não docentes com escolaridade equivalente é um indicador chave da valorização dos educadores. Um equilíbrio entre esses salários reflete o reconhecimento da importância do trabalho docente na formação das futuras gerações.

Por outro lado, uma razão desfavorável aos professores pode indicar uma falta de valorização, dificultando a atração e retenção de talentos na educação e impactando a qualidade do ensino. Monitorar essa razão é crucial para garantir que os professores sejam devidamente recompensados, promovendo uma educação de qualidade.



Meta sobre o Plano de Carreira - Ano Base 2023			
Indicador 18 A	Existência de plano de cargos e salários do Magistério Público Municipal		
Meta Prevista	Meta Alcançada No Período	Fonte Do Indicador	
Presença do Plano de Carreira	Situação Indicador	OK	LEI Complementar 146 de 31 de agosto de 2009, Estatuto do Magistério

Indicador 18 B	Cumprimento do limite máximo de 1/3 da carga horária para atividades de não interação com os educandos.		
Meta Prevista	Meta Alcançada No Período	Fonte Do Indicador	
Hora Atividade	Situação Indicador	OK	LEI Complementar 146 de 31 de agosto de 2009, Estatuto do Magistério

Indicador 18 C	Atendimento do PSNP (piso salarial nacional do professor)		
Meta Prevista	Meta Alcançada No Período	Fonte Do Indicador	
Piso Nacional Salarial	Situação Indicador	OK	Portal da Transparência - Brusque SC Relação Funcionários x Salário

Indicador 18 D	Existência de plano de cargos e salários dos profissionais da educação que não integram o quadro do magistério público municipal.		
Meta Prevista	Meta Alcançada No Período	Fonte Do Indicador	
Plano de Cargos e Salários	Situação Indicador	OK	LEI Complementar 146 de 25 de setembro de 2009, Estatuto do Servidor

Meta sobre o Plano de Carreira - Ano Base 2022			
Indicador 18A	Existência de plano de cargos e salários do Magistério Público Municipal		
Meta Prevista	Meta Alcançada No Período	Fonte Do Indicador	
Presença do Plano de Carreira	Situação Indicador	OK	LEI Complementar 146 de 31 de agosto de 2009, Estatuto do Magistério

A meta 16 do PME - Brusque, conforme demonstrado nos relatórios de monitoramento de 2022 e 2023, apresentou acréscimo de indicadores. Assim como demonstrou o cumprimento de todos.



Meta sobre Gestão Democrática - Ano Base 2023			
Indicador 19A	Número de escolas (Anos Finais) que possuem Grêmio Estudantil		
Meta Prevista	Meta Alcançada No Período	Fonte Do Indicador	
31 (100%)	DADO OFICIAL	26 (83,87%)	INEP - Microdados da Educação Básica 2023
Indicador 19B	Número de escolas que possuem Conselhos Escolares.		
Meta Prevista	Meta Alcançada No Período	Fonte Do Indicador	
81 (100%)	DADO OFICIAL	66 (81,48%)	INEP - Microdados da Educação Básica 2023
Indicador 19C	Número de escolas sob dependência administrativa municipal que possuem diretor escolar eleito por processo seletivo adequado à lei da escolha democrática.		
Meta Prevista	Meta Alcançada No Período	Fonte Do Indicador	
100%	DADO OFICIAL	92,15%	Dados internos da Secretaria Municipal de Educação de Brusque

Meta sobre Gestão Democrática - Ano Base 2022			
Indicador 19A	Número de escolas que possuem Grêmio Estudantil		
Meta Prevista	Meta Alcançada No Período	Fonte Do Indicador	
34	DADO OFICIAL	22	INEP - Microdados da Educação Básica 2022
Indicador 19B	Número de escolas que possuem Conselhos Escolares.		
Meta Prevista	Meta Alcançada No Período	Fonte Do Indicador	
75	DADO OFICIAL	62	INEP - Microdados da Educação Básica 2022
Indicador 19C	Escolha Democrática dos Diretores Escolares.		
Meta Prevista	Meta Alcançada No Período	Fonte Do Indicador	
Implementação da Escolha Democrática	Situação	Lei Aprovada	https://leismunicipais.com.br

A meta 17 do PME - Brusque, conforme demonstrado nos relatórios de monitoramento de 2022 e 2023, apresentou acréscimo de indicadores. Assim como demonstrou a melhora de todos.



META 20

PRAZO 2025

Ampliar o investimento público em educação pública de forma a atingir, no mínimo, o patamar de 7% (sete por cento) do Produto Interno Bruto - PIB do País no 5º (quinto) ano de vigência desta Lei e, no mínimo, o equivalente a 10% (dez por cento) do PIB ao final do decênio.

Meta sobre Financiamento da Educação - Ano Base 2023		
Indicador 19A	Percentual de investimento público aplicado na educação pública.	
Meta Prevista	Meta Alcançada No Período	Fonte Do Indicador
7,00%	DADO OFICIAL	1,69% (2020) Painel da Meta 20 - TCE SC https://paineistransparencia.tce.sc.gov.br/extensions/PneMeta20/index.html

Meta sobre Financiamento da Educação - Ano Base 2022		
Indicador 19A	Percentual de investimento público aplicado na educação pública.	
Meta Prevista	Meta Alcançada No Período	Fonte Do Indicador
7,00%	DADO OFICIAL	1,69% (2020) Painel da Meta 20 - TCE SC https://paineistransparencia.tce.sc.gov.br/extensions/PneMeta20/index.html

A meta 20 do PME - Brusque, conforme demonstrado nos relatórios de monitoramento de 2022 e 2023, não apresentou mudanças devido à falta de dados atualizados para cálculo dos indicadores.

Após a avaliação de dois anos de monitoramento dos indicadores educacionais do município de Brusque, constatamos avanços significativos em diversos aspectos. Alguns indicadores apresentaram melhorias notáveis, refletindo os esforços contínuos na implementação das políticas educacionais. Essas melhorias evidenciam o comprometimento das escolas, dos professores, dos alunos e da comunidade em geral com a qualidade da educação.

No entanto, observamos que nem todos os indicadores atingiram as metas estabelecidas. Alguns desafios persistem e exigem atenção redobrada e estratégias específicas para serem superados. A análise revela áreas que necessitam de intervenções mais eficazes e de maior investimento, tanto em recursos humanos quanto materiais.

A necessidade de atingir todas as metas é imperativa para garantir uma educação de qualidade e equitativa para todos os alunos do município. Para isso, é fundamental continuar o monitoramento contínuo e a avaliação periódica dos indicadores, ajustando as estratégias conforme necessário. A colaboração entre todos os setores envolvidos na educação deve ser fortalecida, garantindo que as ações sejam coordenadas e direcionadas para as áreas mais carentes.

A educação é um processo dinâmico e em constante evolução. Portanto, é essencial manter a flexibilidade nos planos e a abertura para incorporar novas demandas da sociedade. Somente com um compromisso coletivo e uma abordagem estratégica poderemos alcançar plenamente os objetivos estabelecidos e proporcionar uma educação de excelência para todos os estudantes de Brusque.

RELATÓRIO APROVADO EM 19 DE AGOSTO DE 2024 POR:

FRANCIELE MÁRCIA MAYER
SECRETÁRIA MUNICIPAL DE EDUCAÇÃO